

## *Εκπαιδευτική Εκδρομή στην Καππαδοκία*

*10 - 22 Ιουλίου 2009*



## *Πρόγραμμα - Σημειώσεις*

*Επιμέλεια : Σταύρος Μαμαλούκος  
(Δρ. Αρχιτέκτων - Αναστηλωτής, Επικ.Καθ. Τμήματος Αρχιτεκτόνων Πανεπιστημίου Πατρών)  
Συνεργάτες : Γιώργος Αντωνίου (Αρχιτέκτων - Αναστηλωτής)  
Μαριάννα Οικονόμου (Αρχαιολόγος)  
Αναστασία Ευθυμίου (Αρχαιολόγος)*



## Πρόγραμμα

---

ΚΥ 12/7 : Πειραιάς → Χίος

ΔΕ 13/7 : Χίος → Τσεσμές → Ιεράπολις (Παμούκαλε) / Ξενοδοχείο

ΤΡ 14/7 : Ξενοδοχείο / Ιεράπολις (Παμούκαλε) → Ικόνιο / Ξενοδοχείο

ΤΕ 15/7 : Ξενοδοχείο / Ικόνιο → Φαράγγι Περιστρέματος → Γκέλβερι → Σιβρί Χισάρ → Προκόπι / Ξενοδοχείο

ΠΕ 16/7 : Προκόπι / Ξενοδοχείο → Γκέρεμε → Τσαβουσίν → Ούτσχισαρ → Προκόπι / Ξενοδοχείο

ΠΑ 17/7 : Προκόπι / Ξενοδοχείο → Εσκή Γιουμουσέρ → Μαλακοπή (υπόγεια πόλη) → Σογανλί → Προκόπι / Ξενοδοχείο

Σ 18/7 : Προκόπι / Ξενοδοχείο → Ζέλβε → Άλυς ποταμός → Αβανός → Σινασσός → Προκόπι / Ξενοδοχείο

ΚΥ 19/7 : Προκόπι / Ξενοδοχείο → Καισάρεια → Παλιά χριστιανικά χωριά περιοχής Καισάρειας (Μουταλάσκη, Κερμίρα κλπ) → Προκόπι / Ξενοδοχείο

ΔΕ 20/7 : Προκόπι / Ξενοδοχείο → Τσελτέκ → Αγζικαραχάν → Μαμασσός → Αμόριον → Αφιονκαραχισάρ / Ξενοδοχείο

ΤΡ 21/7 : Αφιονκαραχισάρ / Ξενοδοχείο → Σάρδεις → Νυμφαίο → Τσεσμές → Χίος → Πειραιάς [ΤΕ 22/7]



### Καλωσόρισμα - Εισαγωγικά

---

Μικρά Ασία / Asia Minnor - Ανατολή / Anadolu / Anatolia :

Για τους ιστορικούς : Περιοχή που απετέλεσε κοιτίδα πολιτισμών και γέννησε μορφές

Για τους αρχιτέκτονες : Τόπος με τεράστιο αρχιτεκτονικό

και εν γένει καλλιτεχνικό πλούτο

Για εμάς τους Έλληνες : Τόπος όπου το γένος μας έζησε και δημιούργησε για αιώνες

Οι χαμένες πατρίδες της Ρωμιοσύνης

### Ζεσμε (Τσεσμές - Κρήνη)

---

#### Ιστορία

1261 Παραχώρηση από τους βυζαντινούς στην Γενοuatική Εταιρεία Giustinniani μαζί με τη Χίο.

Οικοδόμηση κάστρου από τους Giustinniani

Μέσα 14<sup>ου</sup> αι. Κατάληψη από τον Ουμούρ, εμίρη του Αϊδινίου

2<sup>ο</sup> μισό 15<sup>ου</sup> αι. Ένταξη της περιοχής στην Οθωμανική Αυτοκρατορία

16<sup>ος</sup> αι. Ανοικοδόμηση του Κάστρου από τον Σουλτάνο Σουλεϊμάν τον Μεγαλοπρεπή

Μετά το 1566 Ανάπτυξη του Τσεσμέ

1695 Ναυμαχία Τσεσμέ μεταξύ Οθωμανών και Ενωμένων Χριστιανικών Δυνάμεων

Βιβλιογραφία : Ερυθραία [1997]

### \* Ιωνία

---

#### Ιστορία

Αρχαιότητα : Περιοχή της Μικράς Ασίας που εποίκισθηκε από Ίωνες (11<sup>ος</sup> - 9<sup>ος</sup> αι. π.Χ.)

Ρωμαϊκή Εποχή : Επαρχία Ασίας (από το 129 μ.Χ.)

Μεσοβυζαντινή Περίοδος : Θέμα Εφέσου (9<sup>ος</sup> - 12<sup>ος</sup> αι.)

Υστεροβυζαντινή Περίοδος : Κράτος Λασκαριδών, Γενουάτες, Τουρκικά Εμιράτα (13<sup>ος</sup> - 15<sup>ος</sup> αι.)

Πρώιμη Τουρκοκρατία : (16<sup>ος</sup> - 17<sup>ος</sup> αι.) Παρακμή του χριστιανικού στοιχείου

Όψιμη Τουρκοκρατία (18<sup>ος</sup> - 19<sup>ος</sup> αι.) : Νέος ελληνικός αποικισμός

Τέλη 19<sup>ου</sup> - αρχές 20<sup>ου</sup> αι. : Ακμή του ελληνισμού

λ.χ. Αλάτσατα 1911 : 14.000 χριστιανοί με 3 ενοριακούς ναούς και 85 μικρότερες εκκλησίες, Σχολή Αρρένων (660 μαθητές), Παρθεναγωγείο (560 μαθήτριες), 3 ενοριακά νηπιαγωγεία (350 νήπια), συλλόγους κλπ

Τραγούδι : «Αλατσατιανή» (Παράρτημα Α)

1913 - 1918 : Διωγμοί και σφαγές των χριστιανών

1922 : Μικρασιατική καταστροφή - Έξοδος των χριστιανών

1923 : Συνθήκη της Λοζάννης. Ανταλλαγή των πληθυσμών

Εγκατάσταση προσφύγων στη Νέα Ερυθραία

Εποικισμός της Ερυθραίας με μουσουλμάνους από περιοχές

που είχαν περιέλθει στο Ελληνικό Κράτος (τουρκοκρατικούς, σλαβομακεδόνες κλπ)

Τέλη 20<sup>ου</sup> αι. : Τουριστική ανάπτυξη

## **Ρατικκαλε (Ταμουκκαλε) / Ιεράπολις της Φρυγίας**

---

### **Τοπογραφία**

Η πόλη είναι κτισμένη στην κοιλάδα του ποταμού Λύκου (Cürüksu), σε φυσικό άνδρηο

Λευκά ασβεστολιθικά πετρώματα - ιζητάτα από ιαματικές πηγές Ρατικκαλε = «Κάστρο του μπαμπακιού»

### **Ιστορία**

Αρχαία πόλη με ιερό χαρακτήρα / Πολιούχος ο θεός Απόλλων Αρχηγέτης

2<sup>ος</sup> αι. π.Χ. Επανάδρυση από τους Σελευκίδες βασιλείς της Περγάμου

129 π.Χ. Κατάκτηση από τους Ρωμαίους

60 μ.Χ. Καταστροφή από σεισμό και ανοικοδόμηση από τον αυτοκράτορα Νέρωνα

Ισχυρή εβραϊκή κοινότητα - εκχριστιανισμός

87 μ.Χ. Μαρτύριο στην πόλη του Αποστόλου Φιλίππου

Τέλη 2<sup>ου</sup> αι.μ.Χ. Οικοδόμηση των Λουτρών και του Θεάτρου από τον αυτοκράτορα Σεπτήμιο Σεβήρο

Τέλη 4<sup>ου</sup> αι.μ.Χ. Οχύρωση - Τείχος με 24 πύργους

Τέλη 4<sup>ου</sup> - αρχές 5<sup>ου</sup> αι. Οικοδόμηση του οκταγωνικού Μαρτυρίου του Αποστόλου Φιλίππου

## *Μνημεία*

<i>Νεκροπόλεις</i>	<i>Νεκροταφεία στα νότια και, κυρίως, στα βόρεια της πόλης, κατά μήκος των οδών προσπέλασης σε αυτήν με τεράστιο αριθμό εντυπωσιακών τάφων</i>
<i>Λουτρά / Βασιλική</i>	<i>Ρωμαϊκά λουτρά των αρχών του 3<sup>ου</sup> αι. μετασκευασμένα σε χριστιανικό ναό κατά τον 5<sup>ο</sup> αι.</i>
<i>Ελαιοτριβείο</i>	<i>Ελαιοτριβείο της Ύστερης Αρχαιότητας</i>
<i>Πύλη του Φροντίνου</i>	<i>Τρίτοξο θριαμβική αψίδα στην είσοδο της Αγοράς</i>
<i>Αγορά</i>	<i>Ρωμαϊκών χρόνων με περιμετρικές κιονοστοιχίες</i>
<i>Τείχος</i>	<i>Τείχος με 24 πύργους με δύο κύριες (τη Βόρεια και τη Νότια) και μερικές δευτερεύουσες πύλες που χρονολογείται στα τέλη του 4<sup>ου</sup> αι.</i>
<i>Νυμφαίο «των Τριτόνων» Μνημειακή κρήνη («Νυμφαίο»)</i>	<i>με όψη μήκους 60 μ. και πλούσιο μαρμάρινο διάκοσμο. Οικοδομήθηκε μεταξύ 222 και 235 μ.Χ., επί του αυτοκράτορος Αλεξάνδρου Σεβήρου</i>
<i>Καθεδρικός ναός</i>	<i>Τρίκλιτη παλαιοχριστιανική βασιλική</i>
<i>«Antique Pool»</i>	<i>Κολυμβητική «hanuz» με «αρχαία» στον πάτο : μεγάλη τουριστική ατραξιόν</i>
<i>Μαρτύριο Απ. Φιλίππου</i>	<i>Στα όρια της πόλης, εκτός των τειχών. Μεγάλος οκταγωνικός ναός των αρχών του 5<sup>ου</sup> αι.</i>
<i>Θέατρο</i>	<i>Η πρώτη οικοδομική φάση του Θεάτρου συνδέεται με την ανοικοδόμηση της πόλης μετά τον σεισμό του 60 μ.Χ., και πιθανώς ανάγεται στην εποχή των Φλαβίων. Η σημερινή μορφή του κτηρίου ανάγεται στον 3<sup>ο</sup> αι. μ.Χ., στην εποχή του Σεπτιμίου Σεβήρου.</i>
<i>Νυμφαίο «των Τριτόνων» Μνημειακή κρήνη («Νυμφαίο»)</i>	<i>κτίσμα του 3<sup>ου</sup> αι. μ.Χ.</i>
<i>Μουσείο</i>	<i>Ενταγμένο στα ερείπια των ρωμαϊκών Θερμών</i>
<i>Μεσαιωνικό Φρούριο</i>	<i>Κτισμένο πιθανώς στο πρώτο ήμισυ του 13<sup>ου</sup> αι. στο πλάτωμα που έχει σχηματισθεί από τις ασβεστιτικές αποθέσεις στο μέσον του μήκους του δυτικού ορίου του πλατώματος στο οποίο είναι κτισμένη η αρχαία πόλη. Φαίνεται ότι εγκαταλείφθηκε μετά από ένα σεισμό στα τέλη του 14<sup>ου</sup> αι.</i>
<i>Γυμνάσιον</i>	<i>Κτήριο με περιστύλιο κοντά στο νότιο τείχος</i>

*Βιβλιογραφία :* Mehling, Turkey [1989], 433-439, Παράλια Μικράς Ασίας [2005], 166-167



Τουρκία. Οδικός Χάρτης



Τουρκία. Γεωφυσικός Χάρτης





Μικρά Ασία. Οι Ρωμαϊκές Επαρχίες



Μικρά Ασία (Ανατολή). Τα Θέματα (c. 950)

## Κονγα (Κόνια) / Ικόνιον - Iconium

---

### Τοπογραφία

Η πόλη είναι κτισμένη στο νοτιοδυτικό τμήμα του μεγάλου Υψιπέδου της Μικράς Ασίας

Εξαιρετικά εύφορη περιοχή

### Ιστορία

- 6.500 π.Χ. Νεολιθικός οικισμός *Çatal Hüyük* (35 χλμ. Ν. του Ικονίου)  
Σύμφωνα με φρυγικό μύθο πρώτη πόλη μετά τον Κατακλυσμό  
Σύμφωνα με την ελληνική μυθολογία ο τόπος όπου ο Περσεύς σκότωσε τη Μέδουσα
- 3.000 π.Χ. Οικισμός της Ύστερης Εποχής του Χαλκού
- σ. 1500 π.Χ. Χετταίοι
- σ. 1200 π.Χ. «Λαοί της Θάλασσας»
- 8<sup>ος</sup> αι. π.Χ. Ένταξη στο Βασίλειο της Φρυγίας
- 690 π.Χ. Εισβολή των Κιμμερίων
- 6<sup>ος</sup> αι. - 333 π.Χ. Ένταξη στην Περσική Αυτοκρατορία
- 2<sup>ος</sup> αι. Ένταξη στο Βασίλειο των Σελευκιδών της Περγάμου
- 133 π.Χ. Κατάκτηση από τους Ρωμαίους  
Ρωμαϊκές ονομασίες *Claudioconium* και *Colonia Aelia Hadriana*
- Μέσα 1<sup>ου</sup> αι.μ.Χ. Κήρυγμα στο Ικόνιο των Αποστόλων Παύλου, Βαρνάβα και Σίλα
- 7<sup>ος</sup> - 9<sup>ος</sup> αι. Καταστροφές από τους Άραβες
- 10<sup>ος</sup> - 11<sup>ος</sup> αι. Βυζαντινή Κυριαρχία
- 1087 Κατάληψη από τους Σελτζούκους Τούρκους
- 1097 - 1243 Πρωτεύουσα του Σουλτανάτου του Ρουμ
- Αύγουστος 1197 Κατάληψη από τους σταυροφόρους της 2<sup>ης</sup> Σταυροφορίας
- 1<sup>ο</sup> μισό 13<sup>ου</sup> αι. Ανοικοδόμηση των τειχών, ενός τζαμιού και ενός παλατιού  
από τον Σουλτάνο Αλαεντίν (*Alā al-Dīn Kayqubād bin Kaykā'ūs I*) (1219-1237)  
Τείχος με 108 πύργους
- 1228 Εγκατάσταση στο Ικόνιο του αφγανικής καταγωγής Μεβλανά Τζελαλεδίν Ρουμί,  
ποιητή, μυστικιστή του Ισλάμ και ιδρυτή του τάγματος των περιστρεφόμενων δερβίσηδων
- 1243 - τέλη 13<sup>ου</sup> αι. Παρακμή μετά από τη νίκη των Μογγόλων επί των Σελτζούκων στο *Köse Dag*
- 1307 - 1322 Εμιράτο

1322 - 1420 Ένταξη στο Μπεηλίκι των Καρταμανοβή  
1420 Ένταξη στην Οθωμανική Αυτοκρατορία  
Από το 1453 Πρωτεύουσα της Επαρχίας Καρταμαν (Καραμανία)  
1864 Πρωτεύουσα του Vilayet of Konya  
1895 45.000 κάτοικοι (42,318 Μουσουλμάνοι, 1,566 Αρμένιοι και 899 Ρωμιού)  
Είχε 21 τζαμιά και 5 εκκλησίες  
Δεκαετία 1910 Οικοδόμηση Ρωμαιοκαθολικής εκκλησίας  
1923 Ανταλλαγή πληθυσμών - Έξοδος των χριστιανών

### *Μνημεία*

*Τζαμί του Σουλτάνου Αλαεντίν (Alaeddin Camii)*

*Οικοδομήθηκε μεταξύ 1150 και 1250*

*Αρχικό τζαμί του αραβικού τύπου με επίπεδη οροφή*

*Τουρμπές του Σουλτάνου Kiliç Arslan 1170*

*Ζημιές από τον σεισμό του 1986*

*Τεκές των Μεβλεβήδων (Mevlana Tekkesi / Müzesi)*

*Ίδρυση από τον Τζελαλεδίν Ρουμί (Μεβλανά), ποιητή, μυστικιστή του Ισλάμ*

*και ιδρυτή του τάγματος των περιστρεφόμενων δερβίσηδων*

*Από το αρχικό κτίσμα μόνο το μαυσωλείο (Τουρμπές) του Μεβλεβί απομένει*

*Το 1925 ο Τεκές έκλεισε από το καθεστώς του Κεμάλ Ατατούρκ*

*Ιεροδιδασκαλείο (Μεντρεσές) του Καρτάι (Büyüik Karatay Medrese).*

*Οικοδομήθηκε το 1251 από τον βεζίρη Καρτάι*

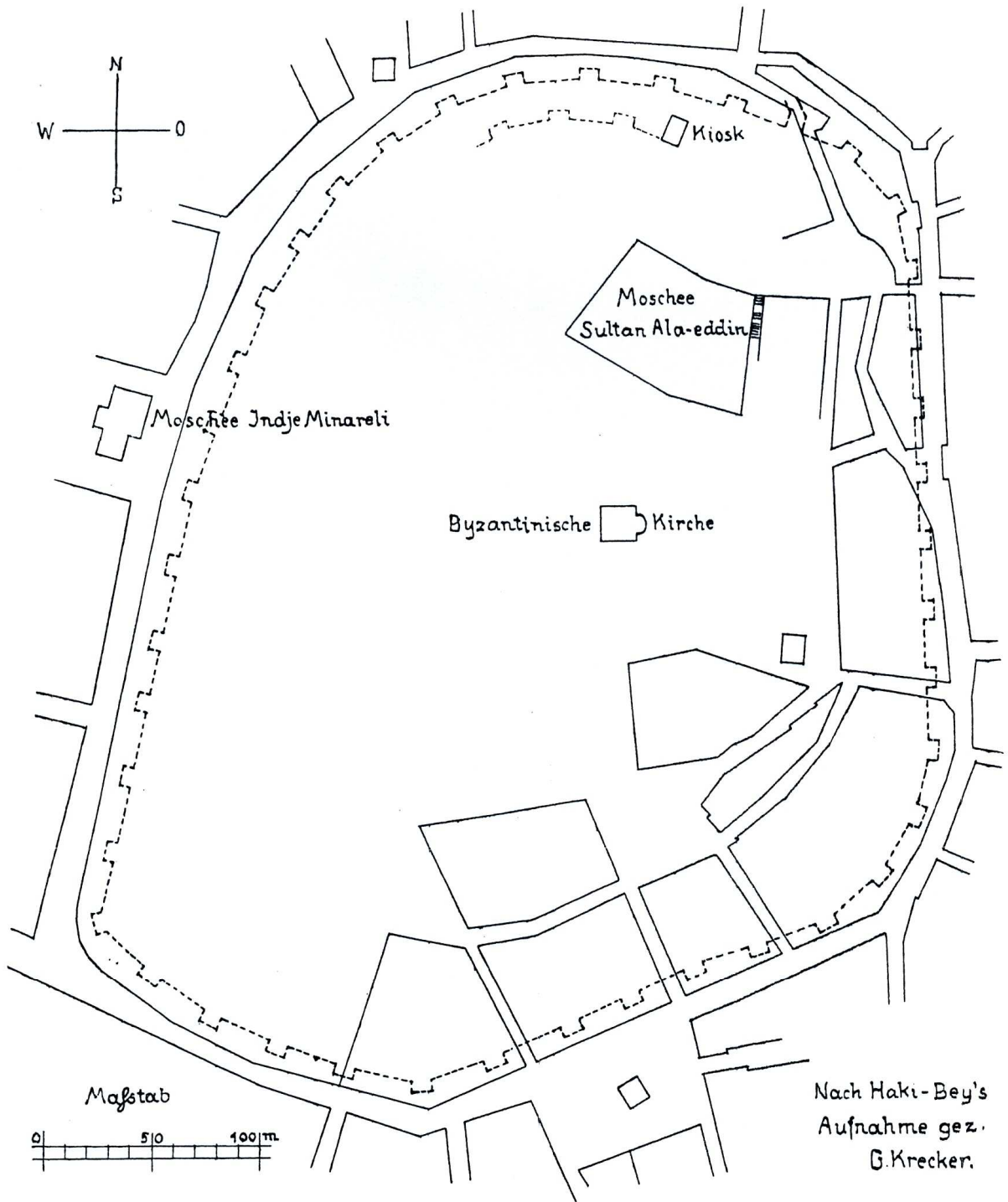
*Alaeddin Kiosk)*

*Οικοδομήθηκε από τον Σουλτάνο Κιλίτς Αρσλάν (1156-1192) επάνω σε έναν πύργο του τείχους*

*«παράδειγμα - υπόδειγμα» πυργόσπιτου*

*Βιβλιογραφία : Mehling, Turkey [1989], 361-375*

Plan vom Burghügel in Konia



Ικόνιο. Φρούριο. Σχέδιο

Τετάρτη 15 Ιουλίου      Ικόνιο / Ξενοδοχείο → Σουλτάν Χανί →  
Φαράγγι Περιστρέμματος → Γκέλβερι → Σιβρί Χισάρ →  
Προκόπι / Ξενοδοχείο

---

## \* Καππαδοκία

---

### Εισαγωγικά

Καππαδοκία (Καραδοκγιά) : με τη σημερινή της έννοια μια «φανταστική» περιοχή (τουριστική βιομηχανία)

Μια μικρή περιοχή με συγκεκριμένα χαρακτηριστικά (που «πουλάνε»),

μήμημα της εκτεταμένης περιοχής που έφερε αυτό το όνομα στην αρχαιότητα

### Γεωγραφία - Γεωλογία

Περιοχή της κεντρικής Μικράς Ασίας

Όρια : Β. Όρη του Πόντου, Ν. Οροσειρά Ταύρου, Α. Ποταμός Ευφράτης, Δ. Αλμυρή Λίμνη

Σημερινές επαρχίες (iller) της Τουρκίας : Aksaray, Kirsehir, Kayseri, Nevsehir, Niğde)

Καππαδοκία η «τουριστική» : Περιοχές Uçhisar, Göreme, Avasos, Ürgüp, Derinkuyu, Kaymakli, Ihlara

Υψίπεδο (μέσο υψόμετρο 1000 μ.) με βουνά (Erciyes dağ, (αρχ. Αργαίος) (υψ. 3916 μ.), Hasan dağ (αρχ.

Αργαίος / βυζ. Αργαίας Βουνός) (υψ. 3253 μ.), Melendiz dağ, Göllü dağ) λοφώδεις εκτάσεις και πεδιάδες

Κλίμα ηπειρωτικό : πολύ κρύο το χειμώνα - ζέστη το καλοκαίρι

Το έδαφος ηφαιστειογενές : οι εντυπωσιακοί γεωλογικοί σχηματισμοί που χαρακτηρίζουν τον τόπο

οφείλονται σε διάφορους τύπους διάβρωσης του εδάφους

### Ιστορία

#### Αρχαιότητα. Η Καππαδοκία ανάμεσα στην Ανατολή και στη Δύση

5500 - 3000 π.Χ. Χαλκολιθική Περίοδος : ευρήματα σε σπήλαιο στο Civelek κοντά στο Nevsehir

Ιστορικοί Χρόνοι Δραστηριότητα σχετιζόμενη με την εκμετάλλευση κοιτασμάτων μετάλλων

1750 - 1200 π.Χ. Χετιτική Περίοδος

1200 - 700 π.Χ. Ύστερο Χετιτικό Βασίλειο

690 π.Χ. Εισβολή των Κιμμερίων

Καππαδοκία : η χώρα των έθνους των Καππαδοκών (Ηρόδοτος)

585 - 332 π.Χ. Σατραπεία της Αυτοκρατορίας των Περσών Αχαιμενιδών

315 π.Χ. Ένταξη στο Βασίλειο των Σελευκιδών της Περγάνου / Εξελληνισμός

2 <sup>ος</sup> π.Χ. - 17 μ.Χ.	Καππαδοκικά Βασίλεια : Μεγάλη Καππαδοκία με πρωτεύουσα τη Μάζακα (μγν. Καισάρεια) και Ποντική Καππαδοκία με πρωτεύουσα την Αμισό (μγν. Σαμψούς)
1 <sup>ος</sup> αι. π.Χ.	Μιθριδατικοί Πόλεμοι
17 μ.Χ	Κατάκτηση από τους Ρωμαίους επί αυτοκράτορος Τιβερίου
1 <sup>ος</sup> - 3 <sup>ος</sup> αι. μ.Χ.	Ρωμαϊκή επαρχία - περιοχή με εκτεταμένες αυτοκρατορικές γαίες

#### Χαρακτηριστικά της αρχιτεκτονικής της Αρχαιότητας

Υπόσκαφη αρχιτεκτονική (λαξευτή τάφοι)

Αρχιτεκτονική του λίθου - τυπική εν ξηρώ δόμηση

Μορφολογία τυπική της ρωμαϊκής αρχιτεκτονικής

#### **Ύστερη Αρχαιότητα. Χριστιανισμός και Καππαδοκία**

1 <sup>ος</sup> - 4 <sup>ος</sup> αι. μ.Χ.	Ταχεία διάδοση και τελικώς εδραίωση του Χριστιανισμού
4 <sup>ος</sup> αι.	Μητροπόλεις Καισαρείας και Τυάνων Εκκλησιαστική ακμή : Καππαδόκες πατέρες της Εκκλησίας (Μέγας Βασίλειος, Άγιος Γρηγόριος Θεολόγος)
4 <sup>ος</sup> - 5 <sup>ος</sup> αι.	Μοναχισμός (Κανών Μεγάλου Βασιλείου), Σάββας ο Ηγιασμένος

#### Χαρακτηριστικά της αρχιτεκτονικής της Ύστερης Αρχαιότητας

Χρήση των συνηθισμένων για την εποχή στην ευρύτερη περιοχή τύπων  
(βασιλικές περίκεντρα κτήρια)

Οικοδομική παράδοση της ρωμαϊκής και βυζαντινής Ανατολής :

Κατασκευές από λίθο με μορφολογικά στοιχεία και διάκοσμο

διαμορφωμένα με το υλικό δομής

Σχέσεις με την αρμενική και τη γεωργιανή μεσαιωνική αρχιτεκτονική

Υπόσκαφη αρχιτεκτονική σύνηθες φαινόμενο όπου ο τόπος προσφέρεται

(λ.χ. Ματέρα στη Νότιο Ιταλία, Σαντορίνη)

εφαρμόζεται παράλληλα με τη χτιστή αρχιτεκτονική :

Πρώτη σαφής αναφορά τον 6<sup>ο</sup> αιώνα

#### **Από τον 7<sup>ο</sup> στον 9<sup>ο</sup> αιώνα. Τα παραγμένα χρόνια**

Αρχές 7 <sup>ου</sup> αι.	Πόλεμοι του Βυζαντίου με τους Σασσανίδες Πέρσες
---------------------------	---

- 611 Καταστροφή της Καισάρειας από τους Πέρσες υπό τον Χοσρόη Β  
(ΟΔΒ Ι 363, 379)
- Μέσα 7<sup>ου</sup> - μέσα 9<sup>ου</sup> αι. Περίοδος Αραβικών επιδρομών - Η Καππαδοκία «εμπόλεμη ζώνη»  
7<sup>ος</sup> αι. Κατά τη θεματική διαίρεση της Βυζαντινής Αυτοκρατορίας η Καππαδοκία περιλαμβάνεται στα θέματα Ανατολικών και Αρμενιικών (ΟΔΒ Ι 378)
- 646 Πολιορκία της Καισάρειας από τους Άραβες (ΟΔΒ Ι 364, 378)
- 726 Κατάληψη της Καισάρειας από τους Άραβες (ΟΔΒ Ι 364)
- 740 Νίκη των Βυζαντινών επί των Αράβων στη μάχη του Ακροίνου  
(σημ. Αφιόν Καραχισάρ)
- 8<sup>ος</sup> - 9<sup>ος</sup> αι. Περίοδος Εικονομαχίας : θεωρίες για φυγή μοναχών  
προς δυσμάς, προς την Ιταλία, μέσω Αιγαίου («μοναστικό ρεύμα»)
- Αρχές 9<sup>ου</sup> αι. Νέα θεματική διαίρεση : Θέματα Χαρσιανόν και Καππαδοκίας (ΟΔΒ Ι 378)
- Μέσα 9<sup>ου</sup> αι. Επίθεση Παυλικιανών από την Τεφρική (ΟΔΒ Ι 378)
- 871 - 872 Νίκη του Βασιλείου Α Μακεδόνοσ επί των Παυλικιανών
- Χαρακτηριστικά της αρχιτεκτονικής της Περιόδου των Αραβικών Πολέμων
- Ισχυρά φρούρια στις διαβάσεις και σε άλλα καίρια σημεία  
Υλικά και τρόποι δομής, στο μέτρο του δυνατού,  
συνέχεια της προηγουμένης περιόδου  
Εξ ολοκλήρου υπόσκαφοι οικισμοί («υπόγειες πόλεις», «Ινη», «Matamir»)
- Μεσοβυζαντινή Καππαδοκία. Μια ακριτική αλλά σημαντική επαρχία**
- 10<sup>ος</sup> - 11<sup>ος</sup> αι. Βυζαντινή κυριαρχία - Περίοδος σχετικής ειρήνης και ακμής
- 906 Αρέθας Μητροπολίτης Καισαρείας
- 10<sup>ος</sup> αι. Στρατιωτική οργάνωση : «ακρίτες»  
Το έπος του Βασιλείου Διγενή Ακρίτα (10<sup>ος</sup> - 12<sup>ος</sup> αι.)
- 963 - 989 Αυξανόμενη δύναμη αριστοκρατών -  
Επαναστάσεις Βάρδα Φωκά και Βάρδα Σκληρό (ΟΔΒ Ι 378-379)
- Τέλη 10<sup>ου</sup> αι. Επέμβαση στην Καππαδοκία του αυτοκράτορος Βασιλείου Β (ΟΔΒ Ι 379)  
Υποταγή αριστοκρατικών οικογενειών / Εγκατάσταση Αρμενίων (ΟΔΒ Ι 379)
- 1057 Επανάσταση Βρυεννίου, στρατηγού της Καππαδοκίας (ΟΔΒ Ι 379)

Χαρακτηριστικά της αρχιτεκτονικής της Μεσοβυζαντινής Περιόδου

Καταγραφή και προβολή από ευρωπαίους περιηγητές και επιστήμονες

κατά το 18<sup>ο</sup> αι. (Paul Lucas (1704-1708) και,

κυρίως, στα τέλη του 19ου και στις αρχές του 20ου αι.

(Hans Rott, William Ramsay, Gertrud Bell, Guillaume de Jephaniou)

Το πρόβλημα της ερμηνείας των αρχιτεκτονικών καταλοίπων :

Μοναστήρια ή Οικισμοί :

(απόψεις παλαιές (Rott, Ramsay, Bell, de Jephaniou)

και νέες (Ousterhout, Kalas)

Τα περισσότερα κατοικίες, ορισμένα μόνο μοναστήρια

με τις μαρτυρούμενες από πηγές τυπολογικές ομοιότητες

Υπόσκαφη αρχιτεκτονική σε πλήρη άνθηση

Ιδιότυπα εφαρμοσμένα και προσαρμοσμένα στις συνθήκες της κατασκευής

πρότυπα της κτιστής αρχιτεκτονικής σε κατοικίες

(«συγκροτήματα γύρω από μιαν αυλή» - τυπικές κατοικίες

(λ.χ. Παλάτι Μυρλαιίου) και εκκλησίες (τυπολογική ποικιλία)

Κτιστή αρχιτεκτονική : επιρροές από την αρχιτεκτονική της πρωτεύουσας

εφαρμοσμένη κατά τα τοπικά δεδομένα

Ομοιότητες με την αρμενική και τη γεωργιανή μεσαιωνική αρχιτεκτονική

**Η τουρκική επέκταση. Ένας νέος κόσμος γεννιέται**

- 1057 Καταστροφή της Μελιτινής (σημ. Malatya) από τους Τούρκους (ODB I 379)
- 1059 Καταστροφή της Σεβάστειας (σημ. Sivas) από τους Τούρκους (ODB I 379)
- 1067, 1069 Επιδρομές Τουρκομάνων (Καππαδοκία [1991], 30)
- 1071 Μάχη του Ματζικέρτ (συντριπτική νίκη των Σελτζούκων υπό τον Αρπαρσλάν επί του αυτοκράτορος Ρωμανού Δ του Διογένους)
- 1082 Κατάληψη της Καισάρειας από τους Σελτζούκους Τούρκους
- Τέλη 11<sup>ου</sup> - τέλη 15<sup>ου</sup> αι. Ένταξη της Καππαδοκίας σε διάφορα τουρκικά κράτη
- Παρακμή του χριστιανικού στοιχείου - εξισλαμισμοί - εκτουρκισμός
- (λαϊκή λατρεία, θρησκευτικός συγκρητισμός / μελβεβήδες - μεκτασήδες)
- (Καππαδοκία [1991], 30-31)
- 1134 Ανοικοδόμηση της Καισάρειας από τους Ντανισμεντίδες
- 1169 Κατάληψη της Καισάρειας από τον Σελτζούκο Σουλτάνο Κιλίτζ-Αρσλάν
- Ένταξη της Καππαδοκίας στο σελτζουκικό Σουλτανάτο του Ρούμ



- Τέλη 12<sup>ου</sup> - αρχές 13<sup>ου</sup> αι. Μικρή βελτίωση της θέσης των χριστιανών στη Καππαδοκία ως αποτέλεσμα της ισορροπίας δυνάμεων μεταξύ των Σελτζούκων και του Βυζαντίου (Κράτος Νικαίας (από το 1204))
- 1308 Καταστροφή της Καισάρειας από τους μογγολικής καταγωγής Ιλκχανίδες
- 14<sup>ος</sup> - 15<sup>ος</sup> αι. Ένταξη της Καππαδοκίας σε διάφορα τουρκομανικά «μπεηλίκια» (Ντουλκαρίδες, Καραμανίδες (Karapapağlı) (Καππαδοκία [1991], 31)
- Χαρακτηριστικά της αρχιτεκτονικής της περιόδου των Σελτζούκων  
 Ισλαμική αρχιτεκτονική υψηλής ποιότητας  
 Τύποι κτηρίων :  
 τζαμιά του τύπου της υπόστυλης αίθουσας με διαφοροποιήσεις  
 Λόγω ποικίλων επιρροών στην κτηριολογία και στη μορφολογία  
 Αξιοποίηση στοιχείων από την τοπική οικοδομική παράδοση
- Η Καππαδοκία οθωμανική. Η ολοκλήρωση του νέου γίνεσθαι*
- 1476 Ένταξη στην Οθωμανική Αυτοκρατορία
- 15<sup>ος</sup> - 16<sup>ος</sup> αι. Οι χριστιανικές κοινότητες φυτοζωούν
- 17<sup>ος</sup> αι. Αρχή της μετανάστευσης των Καραμανλίδων στην Πόλη και σε άλλες περιοχές της αυτοκρατορίας
- Μέσα 17<sup>ου</sup> αι. κ.ε. Προοδευτική ανάκαμψη του χριστιανικού πληθυσμού
- 17<sup>ος</sup> - 19<sup>ος</sup> αι. Καππαδόκες : περίφημοι οικοδόμοι - πετράδες («τσατσσήδες»)
- 1720 Ίδρυση από τον *Damat Ibrahim Paşa* του *Nevşehir* (Νεάπολις) στη θέση του χωριού του, *Mızıkara*, το οποίο βρισκόταν στην θέση της αρχαίας Νύσσας
- Αρχές 18<sup>ου</sup> αι. Ναοδομική δραστηριότητα (Καππαδοκία [1991], 36)
- Μέσα 18<sup>ου</sup> αι. Άνοδος στη εξουσία των ντερεμπέδων Τσαπάνογλου που εξουσίαζαν τα σαντζάκια Καισάρειας, Αμάσειας, Άγκυρας και Νίνδης (Καππαδοκία [1991], 37)
- Μέσα 18<sup>ου</sup> αι. Τα χριστιανικά χωριά Σινασσός και Γκέλβερι εμφανίζονται ως οργανωμένες κοινότητες (Καππαδοκία [1991], 36)
- 1804 Ανακαίνιση της Μονής Προδρόμου στο Ζινζίντερε (Zincidere) (Καππαδοκία [1991], 38)

Χαρακτηριστικά της αρχιτεκτονικής της πρώιμης οθωμανικής περιόδου

Επίσημη αρχιτεκτονική τυπική της περιόδου σε ολόκληρη την αυτοκρατορία

«Λαϊκή» αρχιτεκτονική με τοπικά χαρακτηριστικά :

συνέχιση της υπόσκαφης αρχιτεκτονικής,

κτιστή αρχιτεκτονική με τοπικό «παραδοσιακό» χαρακτήρα

**Ο 19<sup>ος</sup> αιώνας. Η πορεία προς τους Νεώτερους Χρόνους**

19<sup>ος</sup> αι.

Ανάπτυξη χάρη στη μετανάστευση και τον πλουτισμό που αυτή έφερε

1839-1876

Τανζιμάτ : Μεταρρυθμίσεις στην Οθωμανική Αυτοκρατορία

Μέσα 19<sup>ου</sup> αι. κ.ε

«Εκπολιτισμός της Ανατολής» δια του «επανεξελληνισμού»

Κίνηση με τη συμπαράσταση του ελεύθερου Ελληνικού Κράτους μέσω συλλόγων,  
όπως λ.χ. ο «Φιλολογικός Σύλλογος Κωνσταντινουπόλεως» (1861)

Κινητήρια δύναμη η Εκκλησία

Ίδρυση κοινοτικών σχολείων δι' εράνων ή μέσω χορηγιών

(Ιω. Βαρβάκης - Σχολείο Σινασσού,

Θεόδωρος Ροδοκανάκης - Σχολή Φλαβιανών στο Ζινζίντερε (Zincidere)

Μέσα 19<sup>ου</sup> αι. κ.ε

Εντονότατη ναοδομική δραστηριότητα (Καππαδοκία [1991], 44-45)

με βάση τις θρησκευτικές ελευθερίες που δόθηκαν

στους μη μουσουλμάνους υπηκόους της Οθωμανικής Αυτοκρατορίας

με τις μεταρρυθμίσεις της περιόδου του Τανζιμάτ (1839-1876)

Τέλη 19<sup>ου</sup> - αρχές 20<sup>ου</sup> αι. Ακμή των χριστιανικών κοινοτήτων - αστικοποίηση και «εξευρωπαϊσμός»

Χαρακτηριστικά της αρχιτεκτονικής του 19<sup>ου</sup> και των αρχών του 20<sup>ου</sup> αιώνα

Έντονη οικοδομική δραστηριότητα (εκκλησίες, σχολεία και σπίτια)

Αρχιτεκτονική υψηλών προθέσεων ενταγμένη στο γενικό πλαίσιο

της αρχιτεκτονικής στην Οθωμανική Αυτοκρατορία

Αρχικά : τοπική αρχιτεκτονική με κύριο χαρακτηριστικό

την εκλεκτική μίξη ποικίλων στοιχείων (μίμηση και αντιγραφή μορφών)

σε ποιοτικές κατασκευές

Αργότερα : κλασικισμός (λίγα παραδείγματα) (εκκλησίες, σχολεία και αρχοντικά)

**Ο 20<sup>ος</sup> αιώνας. Το τέλος των αυτοκρατοριών**

1923

Ανταλλαγή πληθυσμών - Έξοδος των χριστιανών

- 20<sup>ος</sup> αι. Μουσουλμανικός πληθυσμός εντόπιος και εξ ανταλλαγής  
(λ.χ. ελληνόφωνοι μουσουλμάνοι περιοχής Κοζάνης)  
Κύρια απασχόληση η αγροτική δραστηριότητα
- Δεκαετία 1980 κ.ε. Τουριστική ανάπτυξη  
Καταστροφικές επεμβάσεις στο περιβάλλον - Προσπάθειες για προστασία
- Χαρακτηριστικά της σύγχρονης αρχιτεκτονικής στην Καππαδοκία  
Νεοπλουτισμός - Νεοπαραδοσιακό κίτς  
Κακής ποιότητας «αναπαλαιώσεις»

### *Sultan Hanı (Σουλτάν Χανί)*

---

#### *Τοπογραφία*

Βρίσκεται στο δρόμο που συνδέει το Ικόνιο με την Καισάρεια (Ulu Göi),  
σε απόσταση 40 χλμ. νοτιοδυτικά του Aksaray (Ακσεράι)

#### *Ιστορία*

#### *Μνημεία*

Σελτζουκικό караβάνσεράι που οικοδομήθηκε το 1228  
από τον Σουλτάνο Αλαεντίν (Alā al-Dīn Kayqubād bin Kaykā'ūs I) (1219-1237)

Βιβλιογραφία : Mehling, Turkey [1989], 45, Gülyaz, Cappadocia [2006], 150

### *Φαράγγι Περιστρέμματος / Ihlara Vadisi*

---

#### *Τοπογραφία*

Φαράγγι μήκους 14 χλμ. και πλάτους 100 - 150 μ. που σχηματίζει ο ρους του ποταμού Melendiz Suyu  
κινούμενος με κατεύθυνση ΝΑ - ΒΔ μεταξύ των χωριών Ihlara και Selime

#### *Ιστορία*

Το βυζαντινό Περίστρεμμα

#### *Μνημεία*

Karagedik Kilise (Καραγκεντίκ Κιλισέ) / Ναός Αγίου Γεωργίου (·)  
Ερειπωμένος μεγάλων διαστάσεων σύνθετος τετρακίονιος σταυροειδής εγγεγραμμένος ναός  
του 11<sup>ου</sup> πιθανότατα αι. (Ανδρούδης, Άγιος Γεώργιος Περιστρέμματος [2007])

*Υπόσκαφες εκκλησίες και οικιστικά συγκροτήματα*

*Βιβλιογραφία :* Ανδρούδης, Άγιος Γεώργιος Περιστρέμματος [2007], Καρατζά, Ακσεράϊ Γκέλβερι [1985], ..., Καππαδοκία [1991], ..., Mehling, Turkey [1989], 42-44, Gülyaz, Cappadocia [2006], 117-123

### *Güzelyurt (Γκιουζεργιούρτ) / Γκέλβερι / Καρβάλη*

---

#### *Τοπογραφία*

*Βρίσκεται σε απόσταση 30 χλμ. νοτιοανατολικά του Ακσεράϊ*

#### *Ιστορία*

- 4<sup>ος</sup> αι. Ενδεχομένως αλλά όχι σίγουρα η «Κάρβαλα» που αναφέρεται σε επιστολή του Αγίου Γρηγορίου του Θεολόγου*
- 6<sup>ος</sup> - 18<sup>ος</sup> αι. Άγνωστη και σκοτεινή η ιστορία του τόπου - Ασαφείς παραδόσεις*
- 19<sup>ος</sup> - αρχές 20<sup>ου</sup> αι. Ανθούσα ρωμαϊκή κοινότητα*
- 1923 Ανταλλαγή πληθυσμών - Έξοδος των χριστιανών*
- Εποικισμός με μουσουλμάνους από την περιοχή της Κοζάνης*

#### *Μνημεία*

*Kilise Camii / Ναός Αγίου Γρηγορίου Θεολόγου*

*Μεγάλων διαστάσεων σύνθετος τετρακίονιος σταυροειδής εγγεγραμμένος ναός του 11<sup>ου</sup> πιθανότατα αι., ο οποίος επισκευάσθηκε το 1839 (Καππαδοκία [1991], 82) και μετατράπηκε μετά το 1923*

*Ρωμαϊκά δημόσια κτήρια και σπίτια του όψιμου 19<sup>ου</sup> και των αρχών του 20<sup>ου</sup> αι.*

*Βιβλιογραφία :* Καρατζά, Ακσεράϊ Γκέλβερι [1985], ..., Καππαδοκία [1991], ..., Mehling, Turkey [1989], 40

### *Sivrihisar (Σιβρίχισαρ = Μυτερό Κάστρο)*

---

#### *Τοπογραφία*

*Βρίσκεται σε απόσταση 10 χλμ. νοτιοανατολικά του Γκέλβερι*

#### *Ιστορία*

- 6<sup>ος</sup> - 18<sup>ος</sup> αι. Άγνωστη και σκοτεινή η ιστορία του τόπου - Ασαφείς παραδόσεις*
- Μικρό βυζαντινό κάστρο*
- 19<sup>ος</sup> - αρχές 20<sup>ου</sup> αι. Μικρή τουρκόφωνη ρωμαϊκή κοινότητα (132 οικογένειες (456 άτομα) το 1924) κυρίως καρβουνιάρηδες και κτηνοτρόφοι*

1923                    *Ανταλλαγή πληθυσμών - Έξοδος των χριστιανών*

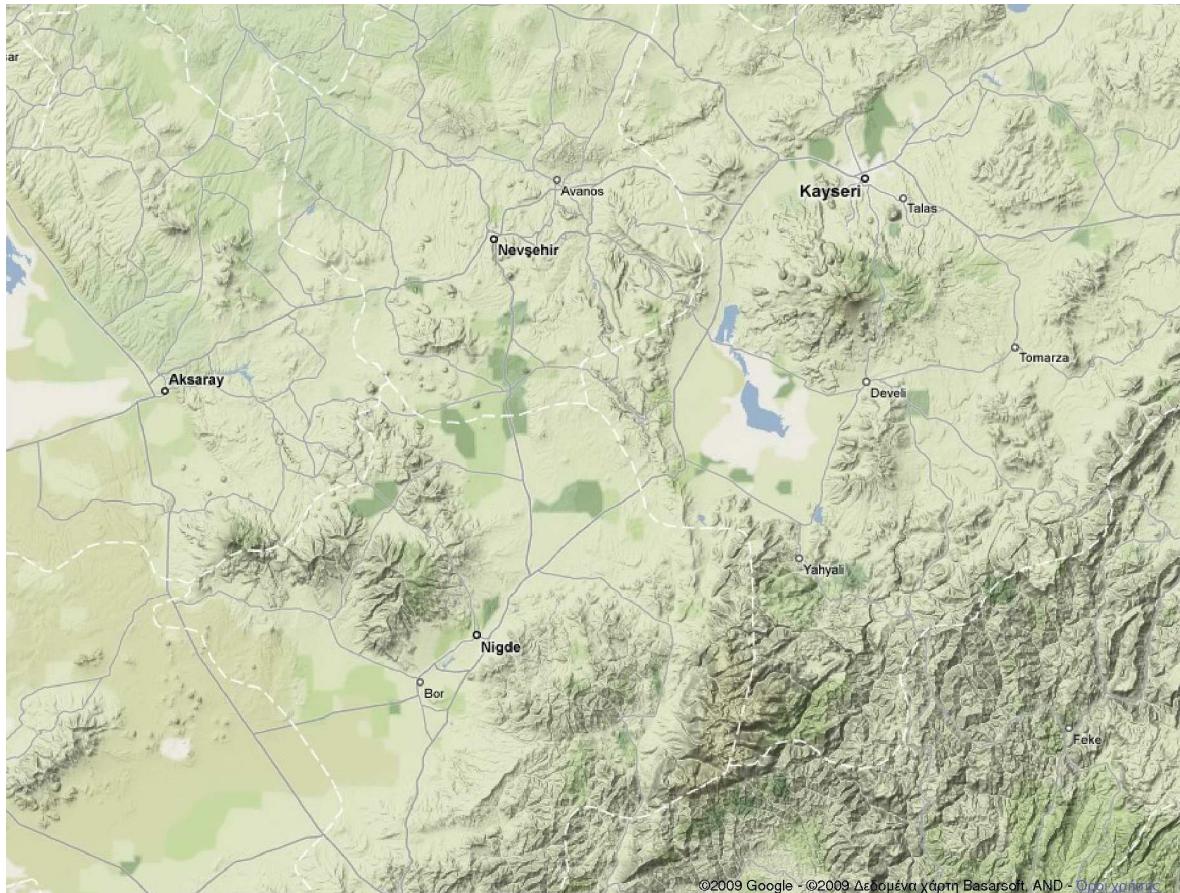
*Μνημεία*

*Kizil Kilise (= Κόκκινη Εκκλησία) / κατά παράδοση Ναός Αγίου Παντελεήμονος*

*Μετρίων διαστάσεων τρουλλαία βασιλική με κάτοψη σχήματος T*

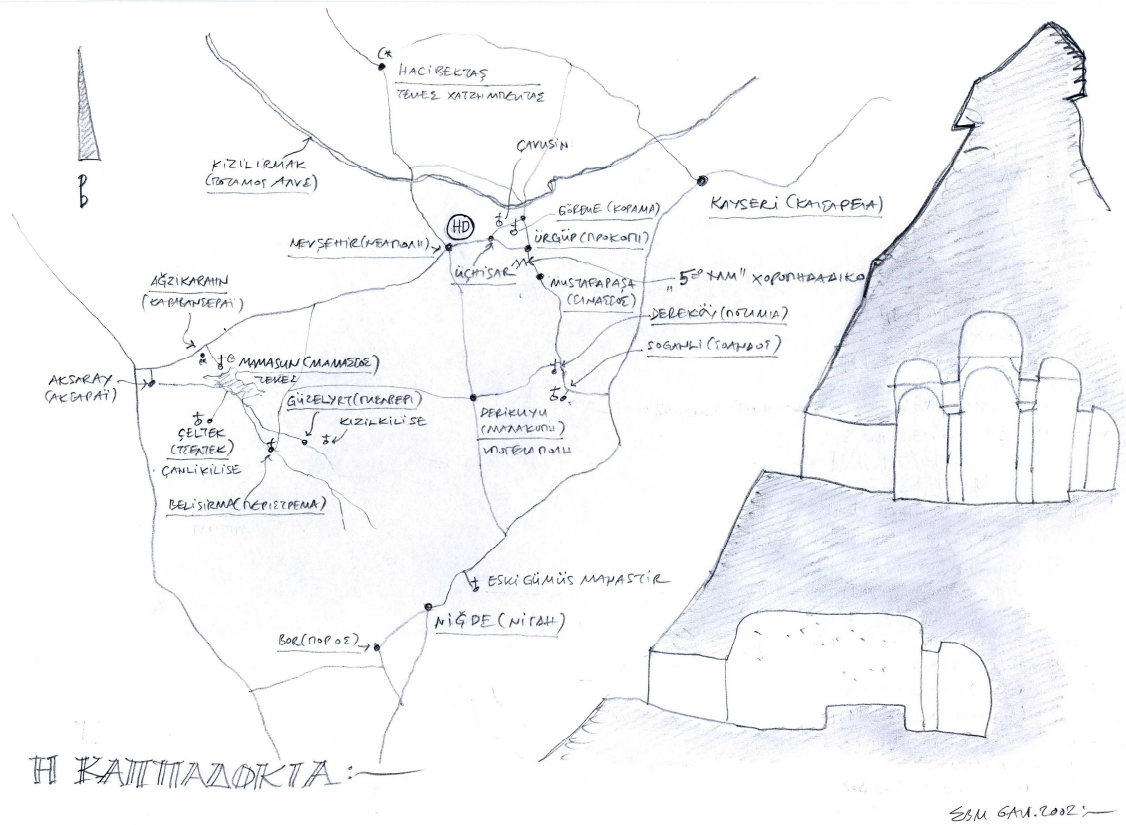
*που χρονολογείται στον 5<sup>ο</sup> πιθανότατα αιώνα*

*Βιβλιογραφία : Καρατζά, Ακσεράϊ Γκέλβερι [1985], 55-60, Καππαδοκία [1991], ..., Mehling, Turkey [1989], 44*



©2009 Google - ©2009 Δεδομένα χάρτη Basarsoft, AND - Οροχάρτης

**Καππαδοκία. Η Περιοχή μεταξύ Ακσεράϊ και Καισάρειας**

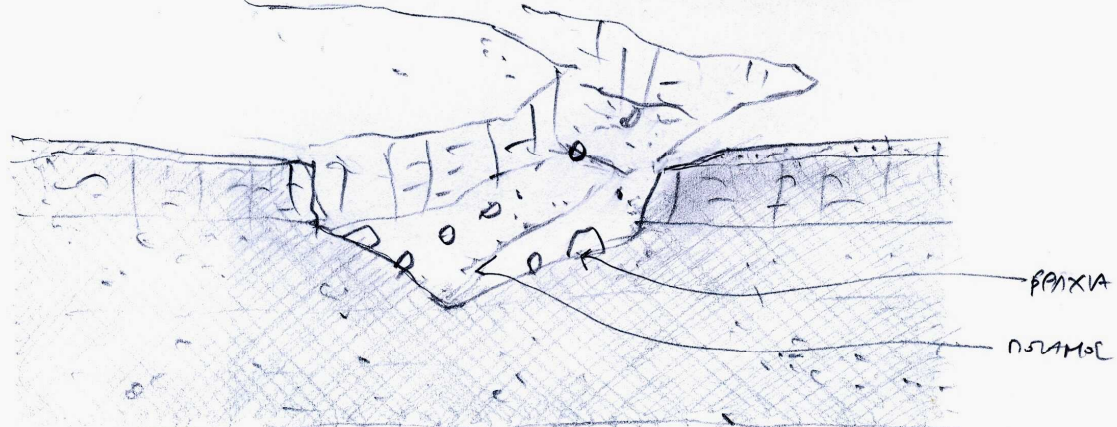


**Καππαδοκία. Σχηματικός Χάρτης (ΣΒΜ)**

ΣΧΗΜΑΤΙΚΗ ΑΠΟΔΟΣΗ ΤΗΣ ΔΗΜΙΟΥΡΓΙΑΣ ΤΟΥ ΚΑΠΠΑΔΟΚΙΚΟΥ ΤΟΠΙΟΥ



Α' ΦΑΣΗ : ΤΑ ΠΟΤΑΜΙΑ ΞΕΚΙΝΟΥΝ ΤΗ ΔΙΑΒΡΩΣΗ ΤΩ ΕΔΑΦΟΣ ΗΣ ΕΧΕΙ ΔΙΑΜΟΡΦΩΣΕΙ Η ΗΦΕΣΤΕΙΑΚΗ ΔΡΑΣΗΡΓΙΟΤΗΤΑ



Β' ΦΑΣΗ : ΕΚΕΙ ΗΤΩ ΔΙΑΒΡΩΘΕΙ ΤΟ ΑΝΩΤΕΡΟ ΣΤΡΩΜΜΑ ΤΩ ΕΔΑΦΟΣ ΚΑΙ ΕΧΕΙ ΣΧΗΜΑΤΙΣΘΕΙ ΤΟ ΦΑΧΙΑΤΙ. ΒΡΑΧΙΑ ΕΧΩΝ ΚΑΥΝΕΘΕΙ ΣΤΑ ΠΟΤΑΜΙΑ ΤΩ ΚΑΤΩΤΕΡΩ ΣΤΡΩΜΜΑΤΟΣ ΤΩ ΕΔΑΦΟΣ



Γ' ΦΑΣΗ : ΤΟ ΦΑΧΙΑΤΙ ΕΧΕΙ ΜΕΓΕΥΝΘΕΙ ΚΑΙ Η ΔΙΑΒΡΩΣΗ ΕΧΕΙ ΠΡΟΚΩΙΝΘΕΙ ΣΤΟ ΚΑΤΩΤΕΡΟ ΣΤΡΩΜΜΑ ΤΩ ΕΔΑΦΟΣ ΔΗΜΙΟΥΡΓΩΝΤΑΣ ΚΥΡΤΟΣ ΚΑΙ ΤΑ ΒΡΑΧΙΑ.

+ ΣΒΜ in 6 Απ. 2002

Σχηματική απόδοση της δημιουργίας του Καππαδοκικού τοπίου (ΣΒΜ)

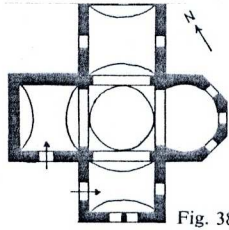


Fig. 38



Fig. 42

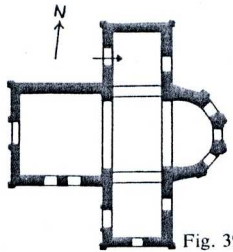


Fig. 39

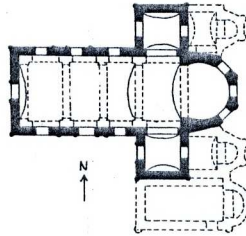


Fig. 40

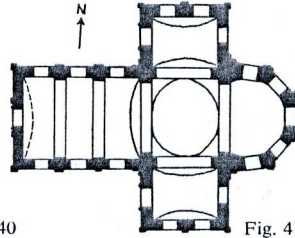


Fig. 41

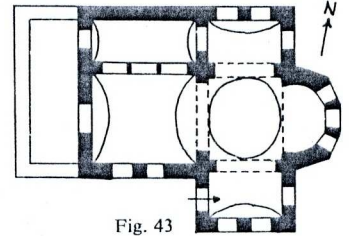


Fig. 43

*Κτιστές παλαιοχριστιανικές εκκλησίες (Arts de Cappadoce [1971])*

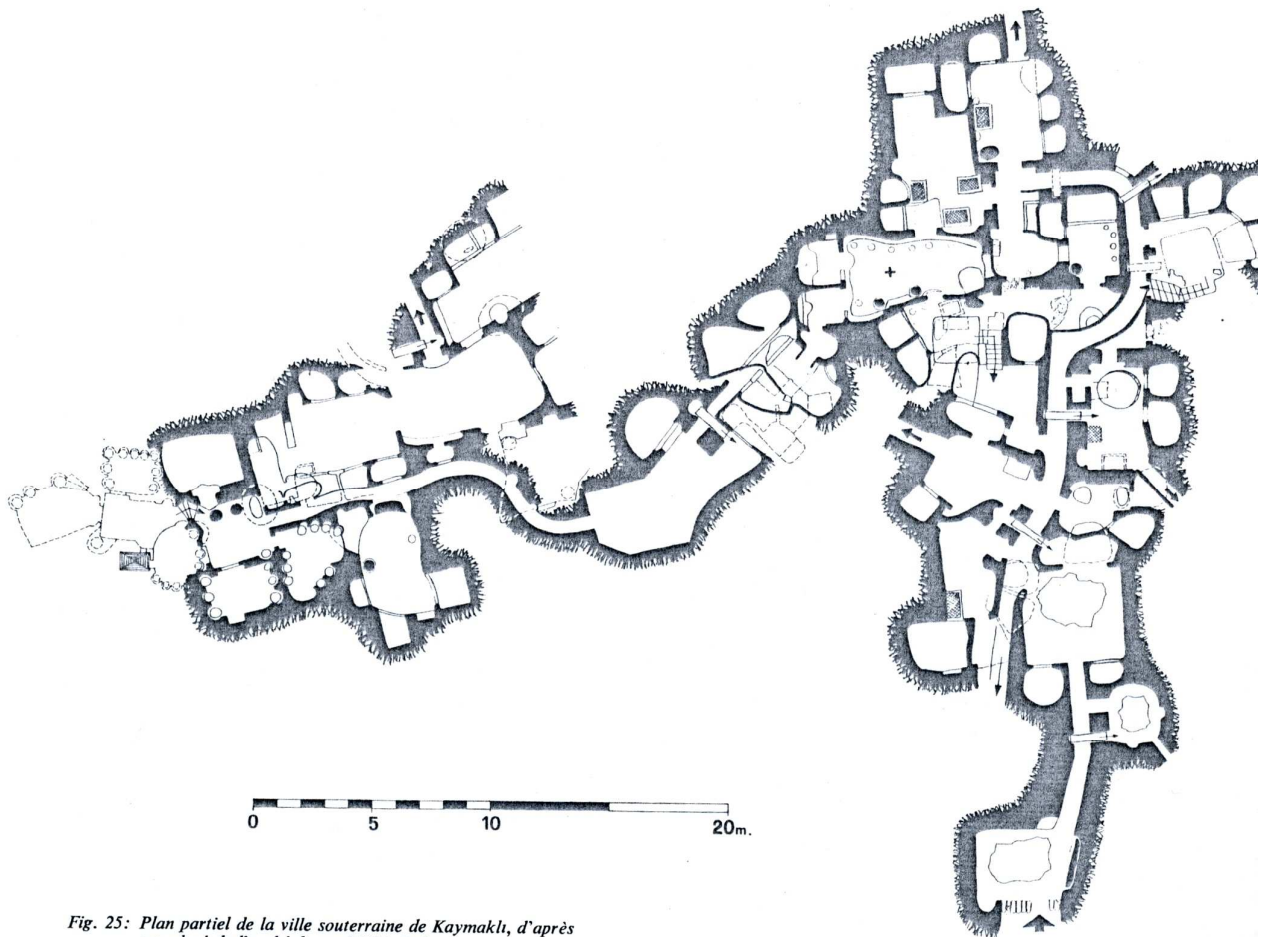


Fig. 25: Plan partiel de la ville souterraine de Kaymakli, d'après un relevé de l'archéologue Mübin Beken.

*Καυμακλί / Ανακού. Υπόγεια πόλη (Arts de Cappadoce [1971])*



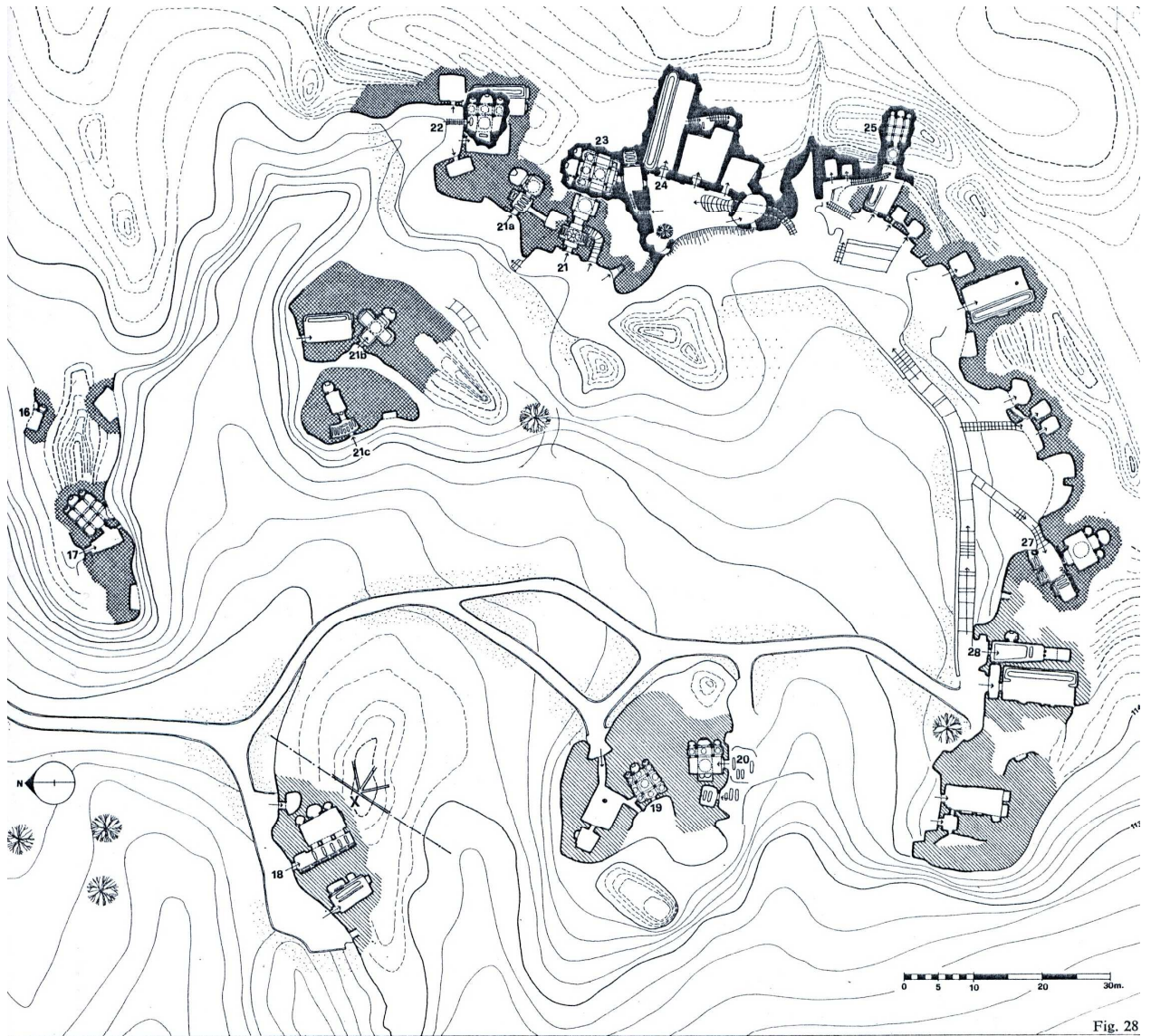
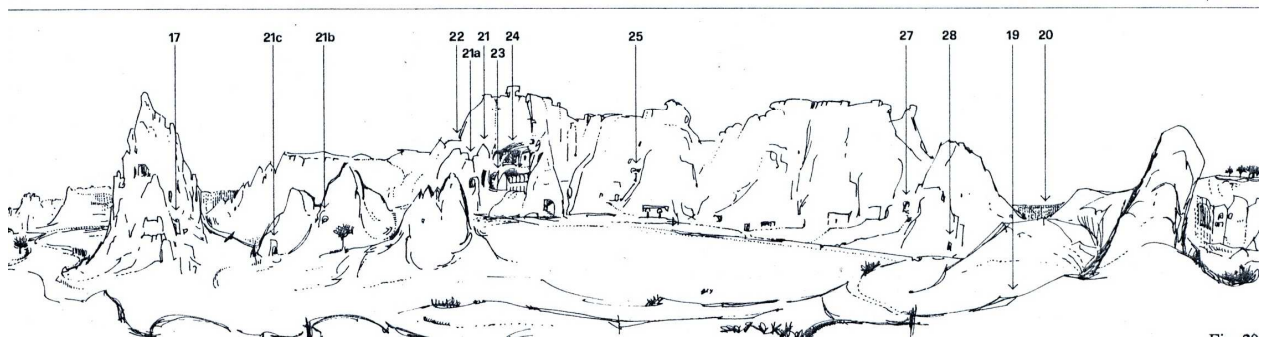
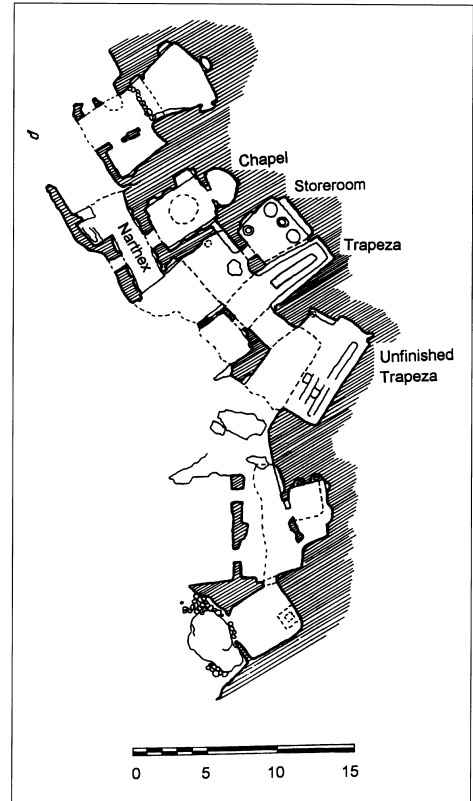
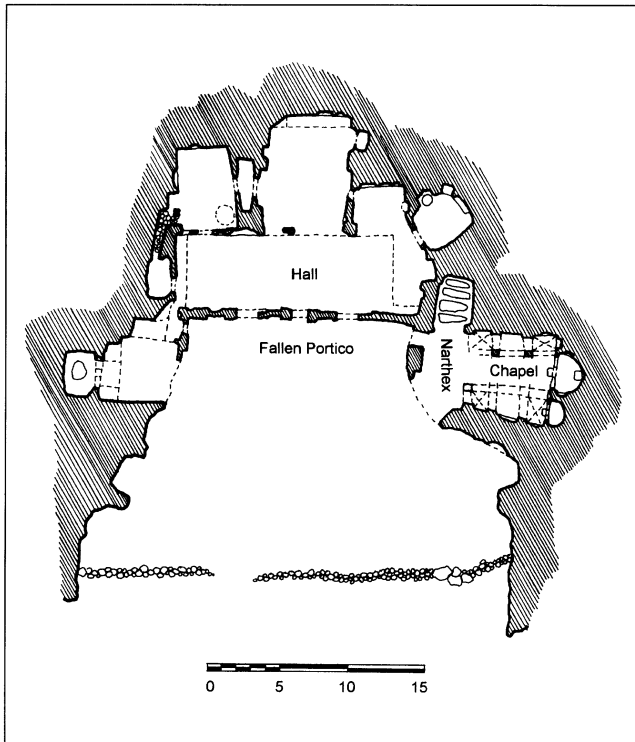


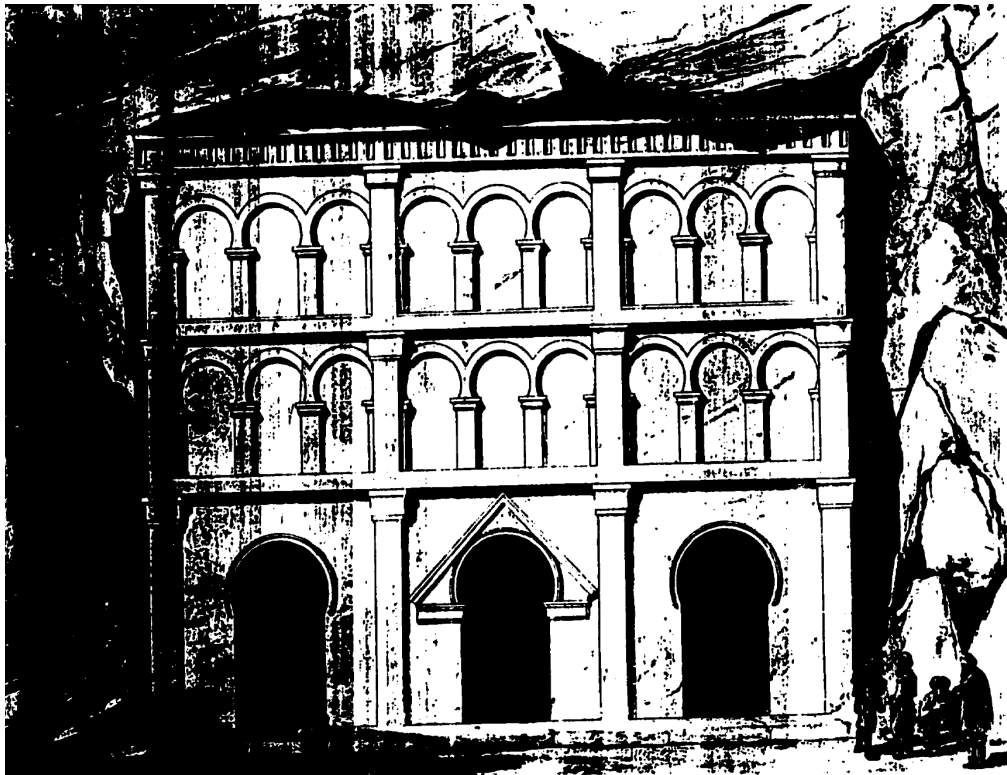
Fig. 28



*Göreme (Γκέρμε) / Κόραμα*



*Οικισμός ζανλι Kilise (Τσανλί Κιλισέ). Περιοχή 7. «Οικιστικό συγκρότημα γύρω από αυλή» (Ousterhout)*  
*Οικισμός ζανλι Kilise (Τσανλί Κιλισέ). Περιοχή 17. «Μοναστικό συγκρότημα με τράπεζα» (Ousterhout)*



*Περιοχή Τροκοπίου. Όψη υπόσκαφου κτηρίου (Texier & Pullan, 1864)*

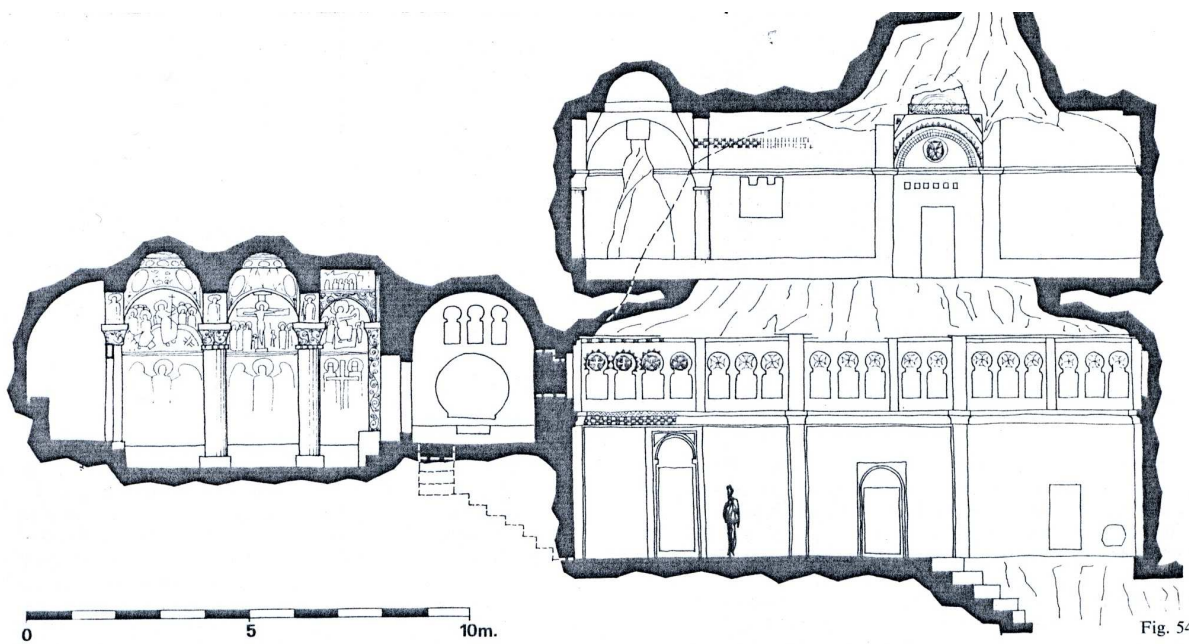


Fig. 54

Ph. 49: Vue intérieure d'un réfectoire à Göreme.

Ph. 50: Voûte du vestibule de l'église Karanlık à Göreme.

Fig. 54: Coupe de la galerie et de l'église n° 23 Karanlık Kilise à Göreme.

Fig. 55: Coupe axonométrique d'en haut de l'église n° 19 Elmalı Kilise à Göreme.

Fig. 56: Coupe axonométrique d'en haut de l'église n° 22 Çarıklı Kilise et du réfectoire inférieur à Göreme.

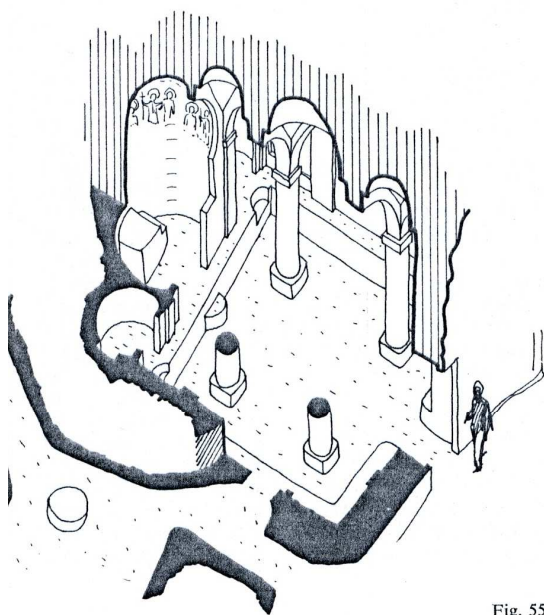


Fig. 55

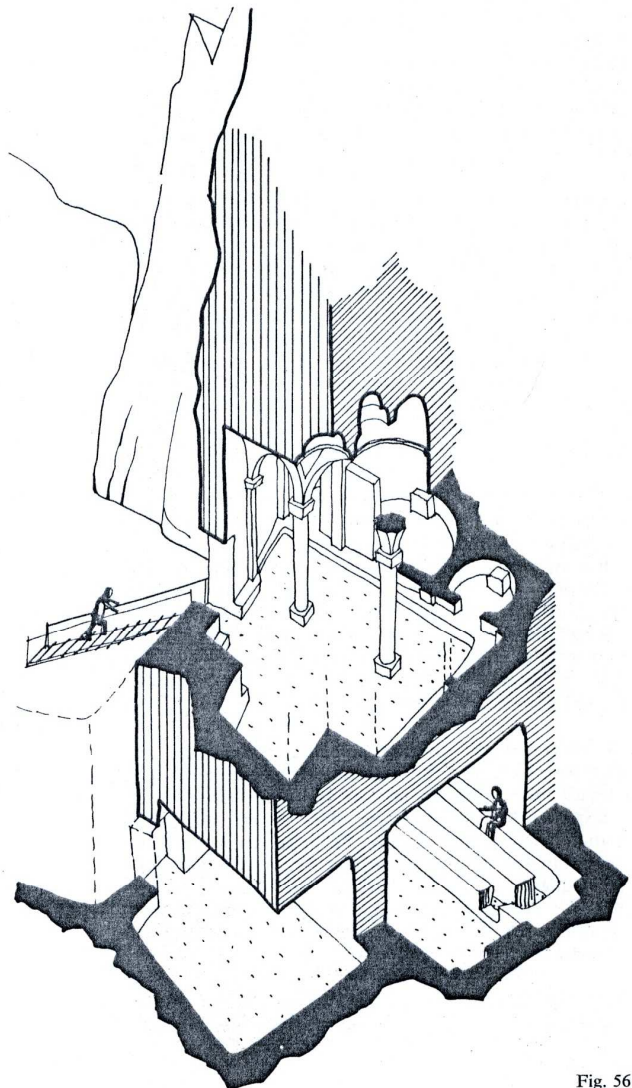


Fig. 56

Πέμπτη 16 Ιουλίου

Προκόπι / Ξενοδοχείο → Γκέρεμε → Τσαβουσίν →  
Ούτσισαρ → Προκόπι / Ξενοδοχείο

---

*Göreme (Γκέρεμε) / Κόραμα*

*Çavuşin (Τσαβουσίν)*

*Esentere (Εσέντεπε)*

*Uçhisar (Ούτσισαρ)*

*Güvercinlik Vadisi (Κοιλάδα Περιστερεώνων)*

---

### *Τοπογραφία*

Οικισμοί που βρίσκονται μεταξύ του Νέβσεχιρ (Nevşehir) και του Προκοπίου

### *Ιστορία*

Τρωγλοδυτικοί οικισμοί ορισμένοι από τους οποίους ανάγονται με βεβαιότητα

στην Ύστερη Αρχαιότητα ή και στη ρωμαϊκή εποχή

Άγνωστη και σκοτεινή η ιστορία τους - Ασαφείς παραδόσεις

20<sup>ος</sup> αι. Τα τρωγλοδυτικά τμήματα των οικισμών εγκαταλείπονται πλήρως ή εν μέρει

### *Μνημεία*

Υπόσκαφες εκκλησίες και οικιστικά συγκροτήματα

Βιβλιογραφία : Mehling, Turkey [1989], 44, Gülyaz, Göreme [2001], Gülyaz, Cappadocia [2006], ...

## *Τοκαλί Κιλισέ (Τοκαλί Κιλισέ)*

---

### *Τοπογραφία*

Βρίσκεται στο Göreme (Γκέρεμε) / Κόραμα

### *Αρχιτεκτονική - ζωγραφική*

Σύμπλεγμα τριών ναών : Παλαιά Εκκλησία, Νέα Εκκλησία, Κάτω Εκκλησία

#### *α. Παλαιά Εκκλησία*

Ιδιότυπος ναός με τοιχογραφίες του πρώιμου 10<sup>ου</sup> αι.

Εικονογραφικό πρόγραμμα :

Καμάρα : στο κλειδί προφήτες και εκατέρωθεν σκηνές του χριστολογικού  
και του θεομητορικού κύκλου, στην κατώτερη ζώνη ολόσωμοι άγιοι

## *β. Νέα Εκκλησία*

*Τοιχογραφίες των μέσων του 10<sup>ου</sup> αι.*

*Σύνθετο εικονογραφικό πρόγραμμα με αρκετές ιδιοτυπίες : Μία από αυτές η ασυνήθιστη απεικόνιση της Σταύρωσης στην κεντρική αψίδα του Ιερού Βήματος σε συνδυασμό με την Αποκαθήλωση, τον Επιτάφιο Θρήνο, την Εις Άδου Κάθοδο και τον Λίθο.*

*Κατά τα άλλα το πρόγραμμα απαρτίζεται κυρίως από σκηνές του βίου του Χριστού.*

*Οι σκηνές υπομνηματίζονται από μακροσκελείς επιγραφές*

*και από τα κείμενα των ειλητών που κρατούν οι προφήτες.*

*Η Παναγία Ελεούσα αποτελεί το πρώτο παράδειγμα του εικονογραφικού αυτού τύπου.*

*Χαρακτηριστικό είναι το γαλάζιο βάθος των τοιχογραφιών από ultramarine,*

*υλικό ακριβό προερχόμενο από το lapis lazuli.*

*(Αν. Ευθίου - Μ. Οικονόμου)*

## *Karanlık kilise (Καρανλίκ Κιλισέ = Σκοτεινή Εκκλησία)*

---

### *Τοπογραφία*

*Βρίσκεται στο Göreme (Γκέρεμε) / Κόραμα*

### *Αρχιτεκτονική - ζωγραφική*

*Υπόσκαφος ναός στον τύπο του τετρακίονιου σταυροειδούς εγγεγραμμένου,*

*ενταγμένος σε μοναστηριακό (:) συγκρότημα*

*Τοιχογραφίες της 6<sup>ης</sup> ή της 7<sup>ης</sup> δεκαετίας του 11<sup>ου</sup> αι. ή, κατά άλλη άποψη, του 12<sup>ου</sup> αι.*

*Εικονογραφικό πρόγραμμα : Στις ανώτερες επιφάνειες κυριαρχούν παραστάσεις του χριστολογικού κύκλου. Στους δύο κεντρικούς θόλους δεσπόζει η μορφή του Παντοκράτορος, ενώ στο τεταρτοσφαίριο της αψίδας του Ιερού Βήματος η Δέηση.*

*Στην κατώτερη ζώνη ιστορούνται ολόσωμοι άγιοι.*

*Χαρακτηριστική είναι η ανορθογραφία των επιγραφών.*

*Η ανέγερση και η διακόσμηση του ναού αποτελούσε συλλογική χορηγία,*

*όπως αποκαλύπτουν οι διάσπαρτες μορφές χορηγών σε διάφορες παραστάσεις*

*από το τεταρτοσφαίριο της αψίδας ως το νάρθηκα*

*(Αν. Ευθίου - Μ. Οικονόμου)*

## *Elmalı kilise (Ελμαλί Κιλισέ = Εκκλησία του μήλου)*

---

### *Τοπογραφία*

*Βρίσκεται στο Göreme (Γκέρεμε) / Κόραμα*

### *Αρχιτεκτονική - ζωγραφική*

*Υπόσκαφος ναός στον τύπο του τετρακίονιου σταυροειδούς εγγεγραμμένου,*

*Τοιχογραφίες των μέσων του 11<sup>ου</sup> ή του 12<sup>ου</sup> αι.*

*Εικονογραφικό πρόγραμμα: Στα ανώτερα τμήματα σκηνές του χριστολογικού κύκλου.*

*Σημειώνεται η έντονη παρουσία αγγελικών δυνάμεων και προφητών.*

*(Αν. Ευθίου - Μ. Οικονόμου)*

## *Çarıklı kilise (Τσαρικλί Κιλισέ = Εκκλησία με το αποτύπωμα του σανδαλιού)*

---

### *Τοπογραφία*

*Βρίσκεται στο Göreme (Γκέρεμε) / Κόραμα*

### *Αρχιτεκτονική - ζωγραφική*

*Υπόσκαφος ναός στον τύπο του τετρακίονιου σταυροειδούς εγγεγραμμένου,*

*αφιερωμένος στον Τίμιο Σταυρό*

*Η ονομασία του ναού οφείλεται στην απεικόνιση δύο αποτυπωμάτων ποδιών στο χύμα*

*στην παράσταση της Αναλήψεως, τα οποία μιμούνται τα πατήματα του Χριστού*

*που σώζονται στο ναό της Αναλήψεως στα Ιεροσόλυμα*

*Τοιχογραφίες των μέσων του 11<sup>ου</sup> ή του 12<sup>ου</sup> αι.*

*Σύμφωνα με μιαν άποψη οι δωρητές του ναού ανήκαν στην επιφανή οικογένεια των Μελισσηνών.*

*Εικονογραφικό πρόγραμμα : Παρόμοιο με αυτό της Karanlık kilise και της Elmalı kilise*

*(Αν. Ευθίου - Μ. Οικονόμου)*

*Η αρχιτεκτονική, η τεχνοτροπία των παραστάσεων, η διάταξη και επιλογή σκηνών του προγράμματος*

*μαζί με ορισμένα επιμέρους στοιχεία (π.χ. παρόμοιες ανορθογραφίες στις επιγραφές)*

*είναι σημεία κοινά στις τρεις εκκλησίες (Karanlık, Elmalı, Çarıklı),*

*οι οποίες συνιστούν μια ιδιαίτερη ομάδα μέσα στο σύνολο των λαξευτών ναών*

*της Κοιλιάδας των Κοράμνων, που ονομάζεται «Εκκλησίες με τις Κολόνες».*

*(Αν. Ευθίου - Μ. Οικονόμου)*

## *Εκκλησία του «Νικηφόρου Φωκά» ή «Περιστερειώνας»*

---

### *Τοπογραφία*

*Βρίσκεται στο Ζανυζίν (Τσαβουσίιν)*

### *Αρχιτεκτονική - ζωγραφική*

*Υπόσκαφος ναός στον τύπο του μονόχωρου δρομικού ναού, αφιερωμένος στον Αρχάγγελο Μιχαήλ*

*Ονομάζεται έτσι, γιατί περιλαμβάνει - και είναι η μοναδική καππαδοκική εκκλησία με αυτό το χαρακτηριστικό - απεικόνιση του αυτοκράτορα Νικηφόρου Φωκά και της οικογενείας του.*

*Ο χορηγός πάντως δεν πρέπει αναζητηθεί στο περιβάλλον της Κωνσταντινούπολης. Τοιχογραφίες που χρονολογούνται μεταξύ 963 και 969,*

*στα χρόνια της βασιλείας του Νικηφόρου Φωκά*

*Εικονογραφικό πρόγραμμα: Οι βασικοί αφηγηματικοί κύκλοι περιλαμβάνουν τον κύκλο του Πάθους του Χριστού και ένα συντομότερο κύκλο από το δημόσιο βίο και τα θαύματα του Κυρίου και το βίο της Θεοτόκου.*

*Στον υπόλοιπο χώρο απεικονίζονται μεμονωμένες μορφές αγγέλων και αγίων με σαφέστατη προτίμηση στους στρατιωτικούς,*

*καθώς επιδιώκεται η προβολή του στοιχείου αυτού από τους χορηγούς.*

*Τα πορτραίτα της αυτοκρατορικής οικογένειας απεικονίζονται στη βόρεια κόγχη του ανατολικού τοίχου.*

*Από τα πέντε συνολικά πρόσωπα ταυτίζονται τα τέσσερα: ο Νικηφόρος, η Θεοφανώ, ο πατέρας του αυτοκράτορα Βάρδας και ο αδελφός του Λέων.*

*Επίσης στο βόρειο τοίχο του ναού ιστορούνται άλλες τέσσερις μορφές, οι δύο σε προσκύνηση ενώπιον του Αρχαγγέλου και δυο έφιπποι στρατιωτικοί.*

*Μία από αυτές ταυτίζεται με επιγραφή με το μάγιστρο Μελία.*

*Στις δύο γονατιστές αταύτιστες μορφές θα πρέπει να αναζητηθούν οι χορηγοί του ναού, σε στενή σίγουρα σχέση με την οικογένεια των Φωκάδων.*

*(Αν. Ευθυμίου - Μ. Οικονόμου)*

Παρασκευή 17 Ιουλίου    Προκόπι / Ξενοδοχείο → Εσκή Γιουμουσλέρ →  
Μαλακοπή (υπόγεια πόλη) → Σογανλί →  
Προκόπι / Ξενοδοχείο

---

### *Nevesehir (Νέβσεχιρ) / Νεάπολη*

---

### *Kaymaklı (Καϊμακλί) / Ινεγκί / Ανακού*

---

Οικισμός κτισμένος σε συνάρτηση με λαξευτή υπόγεια πόλη

### *Derinkuyu (Ντερίνκουγιου) / Μαλακοπή*

---

#### *Τοπογραφία*

Βρίσκεται σε απόσταση 15 χλμ. ανατολικά του Nevesehir (Νέβσεχιρ)

#### *Ιστορία*

6<sup>ος</sup> - 18<sup>ος</sup> αι.    Άγνωστη η ακριβής ιστορία του τόπου

18<sup>ος</sup> - αρχές 20<sup>ου</sup> αι.    Ανθούσα ρωμαϊκή κοινότητα

Οι περισσότεροι ξενιτεμένοι στην Κωνσταντινούπολη Σινασίτες ήταν χαβιράδες

1821    Ίδρυση Εκπαιδευτηρίων Σινασού

1923    Ανταλλαγή πληθυσμών - Έξοδος των χριστιανών

#### *Μνημεία*

Λαξευτή υπόγεια πόλη με οχτώ στάθμες που φθάνουν σε βάθος 85 μέτρων.

#### *Ναός Ταξιαρχών*

Μεγάλων διαστάσεων τρίκλιτη τρουλλαία βασιλική. Οικοδόμηση μέσα 19<sup>ου</sup> αι.

(Καππαδοκία [1991], 120)

#### *Ναός Αγίων Θεοδώρων*

Μεγάλων διαστάσεων τρίκλιτη τρουλλαία βασιλική. Οικοδόμηση μέσα 19<sup>ου</sup> αι.

(Καππαδοκία [1991], 120)

Βιβλιογραφία : Καππαδοκία [1991], 120-123, Mehling, Turkey [1989], ....



## *Μονή Eski Gütiş (Εσκή Γκιουμούς)*

---

### *Τοπογραφία*

*Βρίσκεται μεταξύ των χωριών Eski Gütiş και Yeni Gütiş κοντά στη Νιγδε (Niğde)*

### *Αρχιτεκτονική - ζωγραφική*

*Μοναστικό (;) συγκρότημα λαξευμένο στο βράχο, γύρω από μια τετράγωνη εσωτερική αυλή*

*Ναός ..... ←*

*με τοιχογραφίες (δεύτερο στρώμα) του 11ου αι.*

*Αποσπασματικά σωζόμενο εικονογραφικό πρόγραμμα*

*Κόγχη Αγίου Βήματος : Δέηση (Χριστός-Παντοκράτωρ, Θεοτόκος, Πρόδρομος),*

*απόστολοι και ιεράρχες και η δεομένη Θεοτόκος*

*Βόρειος τοίχος : Υπαπαντή του Κυρίου, Γέννηση του Κυρίου και Ευαγγελισμός της Θεοτόκου*

*Σε χώρο επάνω από το νάρθηκα : παραστάσεις με θέματα από τους μύθους του Αισώπου*

*(Αν. Ευθίου - Μ. Οικονόμου)*

## *Ποτάμια Ortaköy (Ορτάκιοϊ)*

---

*Κατά παράδοση πατρίδα του Αγίου Γεωργίου*

## *Soğanlı (Σογανλί)*

---

*Αρχαία Σόανδος*

## *Karabaş kilise (Καραμπάς Κιλισέ)*

---

### *Τοπογραφία*

*Βρίσκεται στο φαράγγι του Soğanlı (Σογανλί), την αρχαία Σόανδο*

### *Αρχιτεκτονική - ζωγραφική*

*Υπόσκαφος ναός ενταγμένος σε ευρύτερο μοναστικό σύμπλεγμα*

*Χρονολόγηση τοιχογραφιών: 1060 -1061 βάσει επιγραφής*

*Εικονογραφικό πρόγραμμα: Στα ανώτερα τμήματα χριστολογικές σκηνές.*

*Στην αψίδα η Κοινωνία των Αποστόλων και Ιεράρχες.*

*Επίσης ιστορούνται πολλές μεμονωμένες μορφές αγίων.*

*Τρίτο στρώμα ζωγραφικής : Καλής τέχνης,*

*χορηγία πρωτοσπαθαρίου Μιχαήλ Σκεπίδη και μελών της οικογενείας του*

*(Αν. Ευθίου - Μ. Οικονόμου)*

Σάββατο 18 Ιουλίου Προκόπι / Ξενοδοχείο → Άλυς ποταμός → Αβανός →  
Σινασός → Προκόπι / Ξενοδοχείο

---

## Άλυς Ποταμός (Kizilirmak)

---

### Mustafa Paşa (Μουσταφά Πασά) / Σινασός

---

#### Τοπογραφία

Βρίσκεται σε απόσταση 15 χλμ. ανατολικά του Nevşehir (Νέβσεχιρ)

#### Ιστορία

6<sup>ος</sup> - 18<sup>ος</sup> αι. Άγνωστη η ακριβής ιστορία του τόπου

18<sup>ος</sup> - αρχές 20<sup>ου</sup> αι. Ανθούσα ρωμαϊκή κοινότητα

Οι περισσότεροι ξενιτεμένοι στην Κωνσταντινούπολη Σινασίτες ήταν χαβιράδες

1821 Ίδρυση Εκπαιδευτηρίων Σινασού

1923 Ανταλλαγή πληθυσμών - Έξοδος των χριστιανών

#### Μνημεία

Ναός Αγίου Βασιλείου

Υπόσκαφος ναός. Χρονολογείται μεταξύ 726 και 780

Ναός Αγίων Κωνσταντίνου και Ελένης

Μεγάλων διαστάσεων τρίκλιτη βασιλική. Οικοδόμηση 1729, επισκευή (:) 1850

(Καππαδοκία [1991], 318-319)

Βιβλιογραφία : Σινασός [1986], Καππαδοκία [1991], 196-203, Mehling, Turkey [1989], 424

## Προκόπι (Ürgüp)

---

#### Τοπογραφία

Βρίσκεται σε απόσταση 23 χλμ. ανατολικά του Nevşehir (Νέβσεχιρ)

#### Ιστορία

Αρχαία Οσιάνα

10<sup>ος</sup> - 11<sup>ος</sup> αι. Ακμή ως έδρα επισκοπής

18<sup>ος</sup> - αρχές 20<sup>ου</sup> αι. Ανθούσα τουρκόφωνη ρωμαϊκή κοινότητα

18<sup>ος</sup> αι. Άγιος Ιωάννης ο Ρώσος

1923 Ανταλλαγή πληθυσμών - Έξοδος των χριστιανών

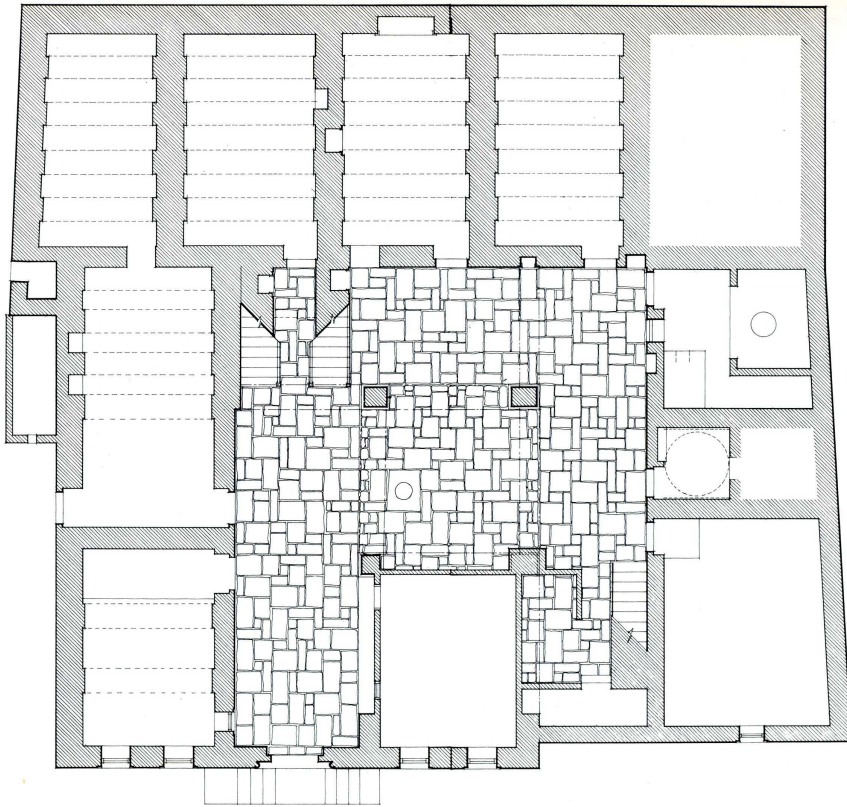
### *Μνημεία*

Ναοί στο Kerez (Mehling, Turkey [1989], 428)

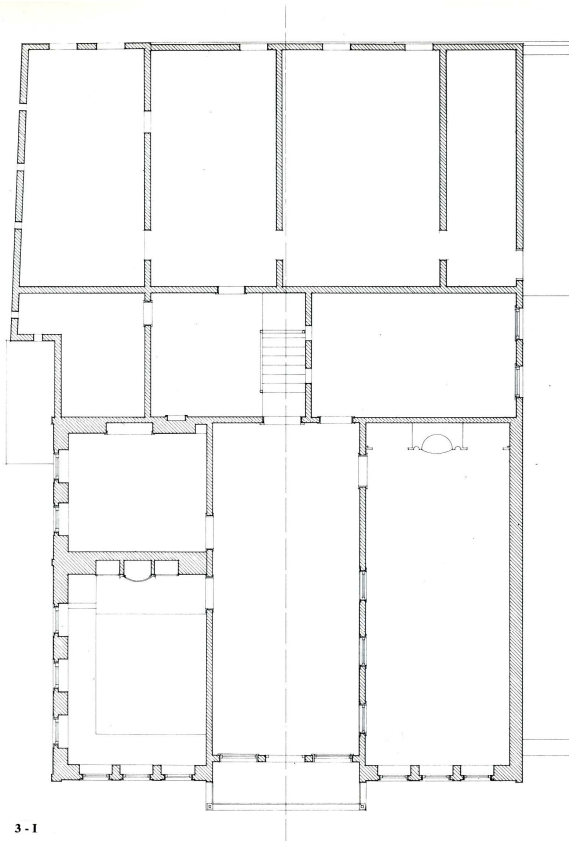
Sarica Kilise : Υπόσκαφος ναός (11<sup>ος</sup> αι.) (Mehling, Turkey [1989], 428)

Ρωμαϊκά αρχοντικά του τέλους του 19<sup>ου</sup> και των αρχών του 2<sup>ου</sup> αι. (Καππαδοκία [1991], 143-149)

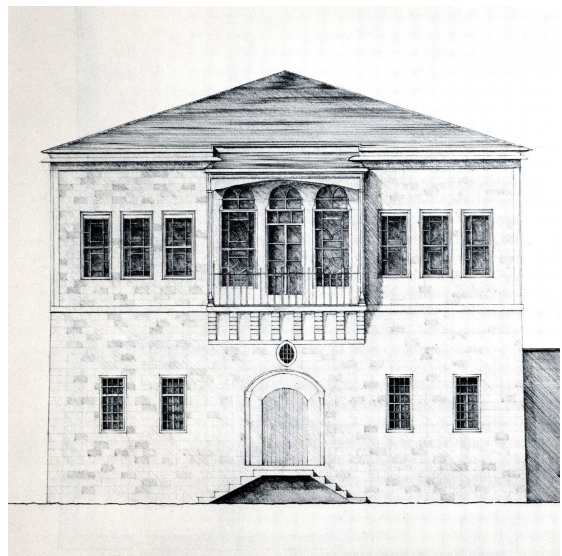
Βιβλιογραφία : Καππαδοκία [1991], 143-149, Mehling, Turkey [1989], 426-428



2-1



3-1



Σινασός. Ρωμαϊκό αρχοντικό. Τέλη 19<sup>ου</sup> αιώνα. (Σινασός [1986])

Κυριακή 19 Ιουλίου Προκόπι / Ξενοδοχείο → Καισάρεια →  
Παλαιά χριστιανικά χωριά περιοχής Καισάρειας  
(Μουταλάσκη, Κερμίρα κλπ) → Προκόπι / Ξενοδοχείο

---

## Kayseri (Καιζερι) / Καισάρεια

---

### Τοπογραφία

Σε εκτεταμένη πεδιάδα, στα β. του όρους (Erciyes dağ, (αρχ. Αργαίος) (υψ. 3916 μ.)

### Ιστορία

	Ανέκαθεν σημαντικό κέντρο
Ελληνιστικοί Χρόνοι	Ευσέβεια ή Μάζακα
77 π.Χ.	Καταστροφή από επιδρομή του βασιλέως Τιγράνη
Ρωμαϊκή Εποχή	ως Καισάρεια πλέον πρωτεύουσα της Επαρχίας της Καππαδοκίας
Αρχές 3 <sup>ου</sup> αι. μ.Χ.	Σημαντικό χριστιανικό κέντρο
4 <sup>ος</sup> αι.	Έδρα Μητροπόλεως - Επίσκοπος ο Άγιος Βασίλειος ο Μέγας
Αρχές 7 <sup>ου</sup> αι.	Πόλεμοι του Βυζαντίου με τους Σασσανίδες Πέρσες
611	Καταστροφή της Καισάρειας από τους Πέρσες υπό τον Χοσρόη Β (ODB I 363, 379)
646	Πολιορκία της Καισάρειας από τους Άραβες (ODB I 364, 378)
726	Κατάληψη της Καισάρειας από τους Άραβες (ODB I 364)
906	Αρέθας Μητροπολίτης Καισαρείας
1067, 1069	Επιδρομές Τουρκομάνων (Καππαδοκία [1991], 30)
1071	Μάχη του Ματζικέρτ (συντριπτική νίκη των Σελτζούκων υπό τον Αρπαρσλάν επί του αυτοκράτορος Ρωμανού Δ του Διογένους)
1082	Κατάληψη της Καισάρειας από τους Σελτζούκους Τούρκους
1134	Ανοικοδόμηση της Καισάρειας από τους Ντανισμεντίδες
1169	Κατάληψη της Καισάρειας από τον Σελτζούκο Σουλτάνο Κιλίτζ-Αρσλάν Ένταξη της Καππαδοκίας στο σελτζουκικό Σουλτανάτο του Ρούμ
1517	Ένταξη στην Οθωμανική Αυτοκρατορία
Τέλη 19 <sup>ου</sup> - αρχές 20 <sup>ου</sup> αι.	Ακμαίες χριστιανικές κοινότητες (ρωμαίικη και αρμενική)
1923	Ανταλλαγή πληθυσμών - Έξοδος των χριστιανών
20 <sup>ος</sup> αι.	Σημαντικό διοικητικό και οικονομικό κέντρο

## *Μνημεία*

*Κάστρο (Ακρόπολις)*

*Αρχική οικοδόμηση από τους βυζαντινούς (6<sup>ος</sup> αι.)*

*Εκτεταμένες ανοικοδομήσεις από τους Τούρκους (Mehling, Turkey [1989], 352)*

*Ulu Camii (Ουλού Τζαμί)*

*Οικοδομήθηκε το 1136 από τον Mehmet Gazim*

*και αναμορφώθηκε το 1189 από τον Gıyasettin Kayhısren I*

*Τζαμί του αραβικού τύπου με επίπεδη οροφή που φέρεται σε βυζαντινούς κίονες*

*Kurşunlu Camii (Κουρσουνλού Τζαμί)*

*Οικοδομήθηκε το 1580 από τον Σουλεϊμάν τον Μεγαλοπρεπή και θεωρείται έργο του Σινάν*

*Τυπικό τζαμί της κλασικής εποχής της οθωμανικής αρχιτεκτονικής*

*Βιβλιογραφία : Mehling, Turkey [1989], 351-359*

*Talas (Ταλάς) / Μουταλάσκη*

*Zincidere (Ζινζίντερε) / Φλαβιανά (:)*

*Kayabağ (Καγιαμπάγ) / Ταρσιάχ / Ταξιάρχης*

*Germir (Γκερμίρ) / Κερμίρα*

---

*Talas (Ταλάς) / Μουταλάσκη*

*Πατρίδα του Αγίου Σάββα*

*και του Οσίου Μελετίου του εν τω Όρει της Μιουπόλεως (Κιθαιρώνας)*

*Προάστιο πλέον της Καισάρειας*

*Zincidere (Ζινζίντερε) / Φλαβιανά (:)*

*Μονή Προδρόμου*

*Kayabağ (Καγιαμπάγ) / Ταρσιάχ / Ταξιάρχης*

*Ναός Ταξιάρχου του καιομένου λίθου*

*Germir (Γκερμίρ) / Κερμίρα*

*Ναός Κοιμήσεως Θεοτόκου*

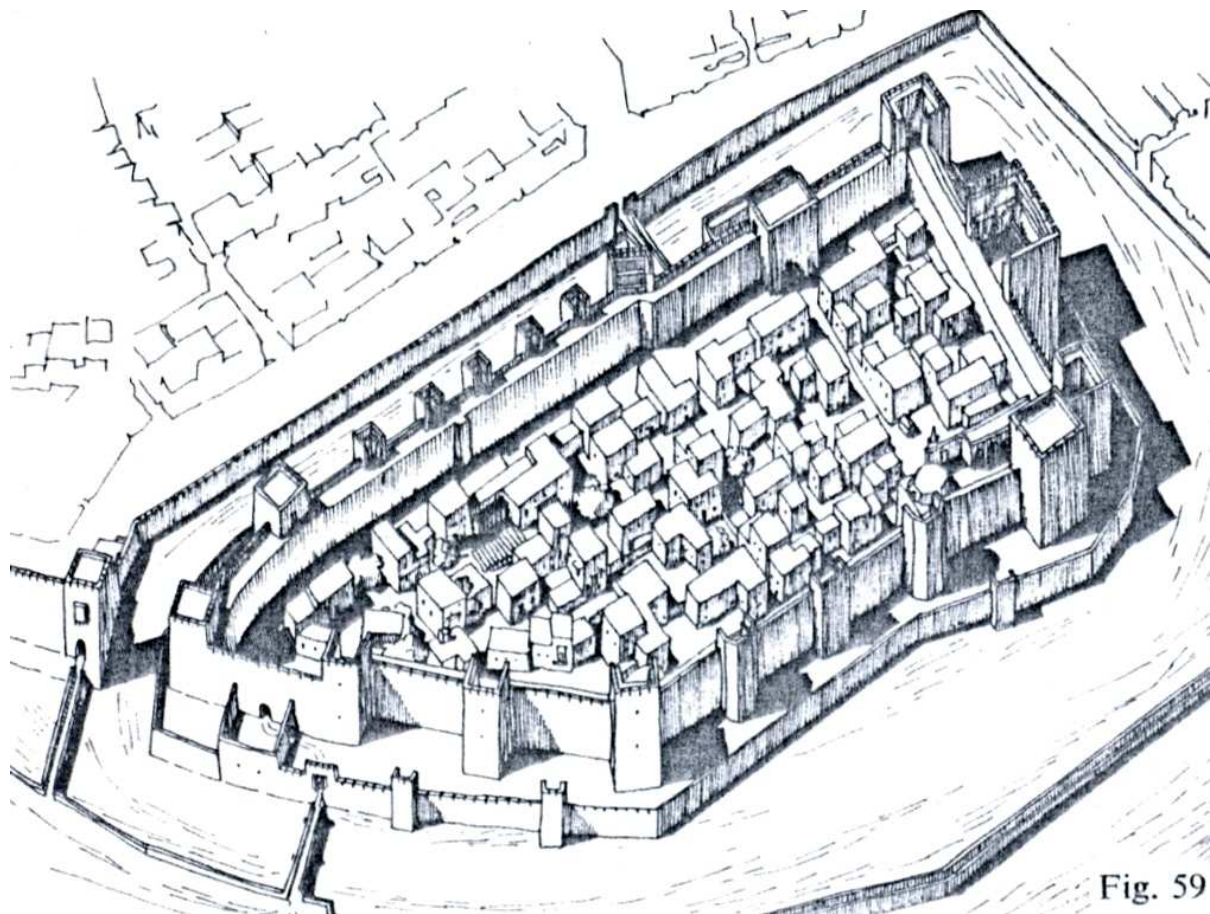


Fig. 59

Καισάρεια. Το Φρούριο. Αναπαράσταση (Arts de Cappadoce [1971])

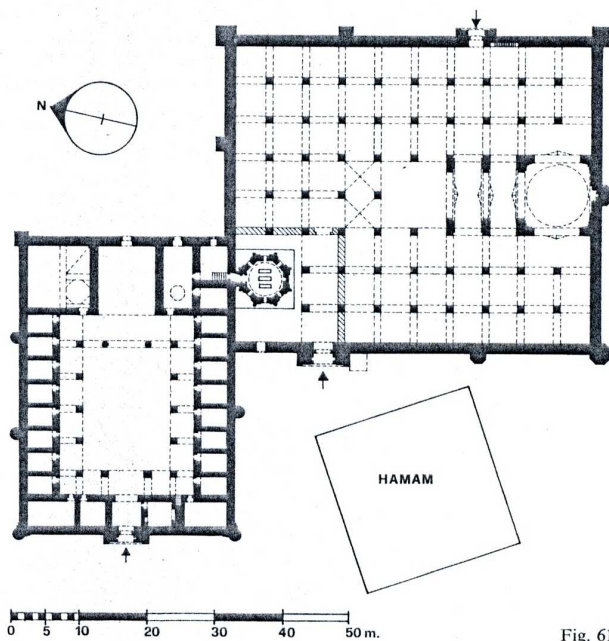


Fig. 61

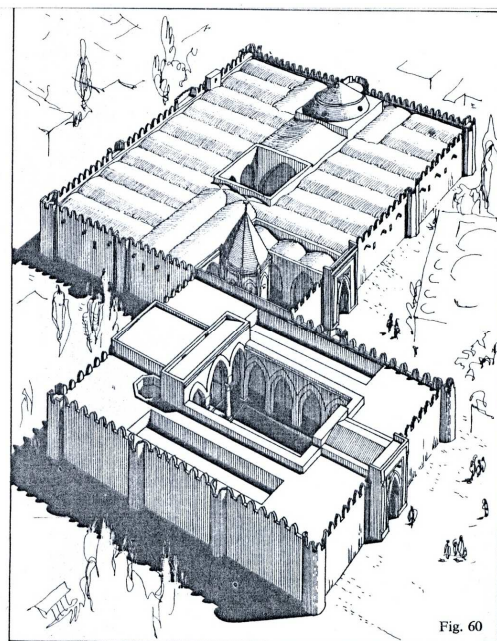


Fig. 60

Σελτζουκική αρχιτεκτονική. Καισάρεια. Τζαμί και Μεντρεσές Honat Hatun (Arts de Cappadoce [1971])



Δευτέρα 20 Ιουλίου

Προκόπι / Ξενοδοχείο → Τσελτέκ → Αγζικαραχάν →  
Μαμασσός → Αμόριον → Αφιονκαραχισάρ / Ξενοδοχείο

---

## Çeltek (Τσελτέκ)

---

### Τοπογραφία

Βρίσκεται σε απόσταση 15 χλμ. νοτιοανατολικά του Ακσεράϊ

### Ιστορία

Μέσα 19<sup>ου</sup> αι. Εποικισμός του χώρου από 10 χριστιανικές, ελληνόφωνες οικογένειες

Τέλη 19<sup>ου</sup> αι. Προτεσταντική προπαγάνδα

1923 Ανταλλαγή πληθυσμών - Έξοδος των χριστιανών

### Μνημεία

Βιβλιογραφία : Καρατζά, Ακσεράϊ Γκέλβερι [1985], 26-34, Καππαδοκία [1991]

## Οικισμός Çanlı Kilise (Τσανλί Κιλισέ)

---

### Τοπογραφία

Βρίσκεται μεταξύ των χωριών Akhisar (Άκχισαρ) και Çeltek (Τσελτέκ), στα νοτιοανατολικά του Ακσεράϊ

### Ιστορία

10<sup>ος</sup> - 11<sup>ος</sup> αι. Σημαντικός αταύτιστος μεσοβυζαντινός οικισμός

Δεκαετία 1990 Έρευνες υπό τον Robert Ousterhout

### Μνημεία

Çanlı Kilise (Τσανλί Κιλισέ = Εκκλησία με καμπάνα)

Μετρίων διαστάσεων απλός τετράστυλος σταυροειδής εγγεγραμμένος ναός (11<sup>ος</sup> αι.)

με μεταγενέστερο νάρθηκα και βόρειο παρεκκλήσιο

Εκκλησίες διαφόρων τύπων υπόσκαφες και κτιστές

Κατοικίες του τύπου «συγκροτήματα γύρω από μίαν αυλή» 24 μεγάλες ενότητες

Βιβλιογραφία : Καρατζά, Ακσεράϊ Γκέλβερι [1985], ....., Καππαδοκία [1991], .....,

Ousterhout, Survey of Settlement at Çanlı Kilise [1997], Ousterhout, Cappadocia [2005]

## *Ğökçe (Γκιόκτσε) / Matasun (Μαμασούν) / Μαμασός*

---

### *Τοπογραφία*

### *Ιστορία*

### *Μνημεία*

*Τουρμπές Σαμμάς Μπαμπά / Ναός Αγίων Μάμαντος και Κωνσταντίνου (:)*

*Ιδιότυπο κτίσμα που έχει ως πυρήνα μια βυζαντινή υπόσκαφη εκκλησία,  
τόπος κοινής λατρείας χριστιανών και μουσουλμάνων*

*Βιβλιογραφία :* Καρατζά, Ακσεράϊ Γκέλβερι [1985], 125-128, Καππαδοκία [1991], 12

## *Ağzıkarahana (Αγζικαραχάν)*

---

### *Τοπογραφία*

*Βρίσκεται στο δρόμο που συνδέει το Ικόνιο με την Καισάρεια (Ulu Göl),*

*σε απόσταση περίπου 16 χλμ. βορειοανατολικά του Aksaray (Ακσεράϊ)*

### *Ιστορία*

### *Μνημεία*

*Σελτζουκικό καραβάνσεράϊ που οικοδομήθηκε το 1231*

*από τον Σουλτάνο Αλαεντίν (Alā al-Dīn Kayqubād bin Kaykā'ūs I) (1219-1237)*

*Βιβλιογραφία :* Mehling, Turkey [1989], 40, Gülyaz, Cappadocia [2006], 150

## *Αμόριον*

---

### *Τοπογραφία*

*Στη θέση του μικρού χωριού Hisar, κοντά στο Emirdağ, στα σύνορα Γαλατίας και Φρυγίας*

### *Ιστορία*

*Οικισμός από την εποχή των Χετταίων και των Φρυγών*

*7<sup>ος</sup> αι. μ.Χ. Πρωτεύουσα του Θέματος των Ανατολικών*

*644, 646 Επιθέσεις από τους Άραβες*

*Πατρίδα του αυτοκράτορα Μιχαήλ Β, ιδρυτή της «Δυναστείας του Αμορίου»*

*843 Καταστροφή από τους Άραβες - 42 Άγιοι Μάρτυρες του Αμορίου*

10<sup>ος</sup> - 11<sup>ος</sup> αι. Ανάκαμψη και σχετική ακμή

Μετά το 1071 . Κατάληψη από τους Σελτζούκους Τούρκους

1116 Νίκη του Αλεξίου Α επί των Σελτζούκων στη Μάχη του Αμορίου

12<sup>ος</sup> αι. κ.ε. Παρακμή

### *Μνημεία*

Επισκοπικός Ναός : τρίκλιτη παλαιοχριστιανική βασιλική μετασκευασμένη μετά την καταστροφή του 843  
σε σταυροειδή εγγεγραμμένο ναό

Βιβλιογραφία : ODB, I, 79-80, Mehling, Turkey [1989], 478

## *Afyon Karahisar (Αφιόν Καραχισάρ) / Ακροϊνός*

---

### *Τοπογραφία*

### *Ιστορία*

Μέσα 12<sup>ου</sup> αι. π.Χ. Χεττιτικό φρούριο

Κάτοικοι : Λαός των «Αρζούβα» υπό την ηγεμονία των Χετταίων

8<sup>ος</sup> αι. π.Χ. Ένταξη στο Βασίλειο της Φρυγίας

2<sup>ος</sup> αι. Ένταξη στο Βασίλειο των Σελευκιδών της Περγάμου

Τέλη 2<sup>ου</sup> αι. π.Χ. Κατάκτηση από τους Ρωμαίους

740 Νίκη των Βυζαντινών επί των Αράβων στη μάχη του Ακροϊνού

12<sup>ος</sup> αι. Κατάληψη από τους Σελτζούκους Τούρκους

Ακμή επί Σουλτάνου Αλαεντίν (Alā al-Dīn Kayqubād bin Kaykā'ūs I) (1219-1237)

1428 Ένταξη στην Οθωμανική Αυτοκρατορία

1922 Νίκη του κεμαλικού επί του ελληνικού στρατού

### *Μνημεία*

Ulu Camii (Ουλού (= Μεγάλο) Τζαμί

Οικοδομήθηκε το 1272 από τον Hasan Nursetüddin

Από τα πλέον ενδιαφέροντα παραδείγματα σελτζουκικών τζαμιών

του τύπου της υπόστυλης αίθουσας με επίπεδη οροφή που φέρεται σε 40 ξύλινα υποστυλώματα

Μνημείο της νίκης του κεμαλικού επί του ελληνικού στρατού το 1922

Βιβλιογραφία : Mehling, Turkey [1989], 26-27

## Σάρδεις

---

### Τοπογραφία

Στη θέση της σημερινής μικρής πόλης Sart (Σάρτ).

Κτισμένη στην πεδιάδα του ποταμού Έρμου, σε απόσταση 100 περίπου χλμ. από τα παράλια

### Ιστορία

Πρωτεύουσα της αυτοκρατορίας της Λυδίας

Αναφέρεται από τον Ηρόδοτο στην Ιστορία του και από τον Αισχύλο στους «Πέρσες»

7<sup>ος</sup> αι. π.Χ. Δυναστεία Ηρακλειδών

6<sup>ος</sup> αι. π.Χ., Περίοδος μεγάλης ακμής. Βασιλεία Κροίσου

546 π.Χ. Κατάληψη τους Πέρσες. Ο Κροίσος πεθαίνει στην πυρά!

499 π.Χ., Ιωνική επανάσταση, η πόλη πυρπολήθηκε και τότε καταστράφηκε

ο περίφημος Ναός της Κυβέλης καθώς και τα περσικά ιερά των Σάρδεων

334 π.Χ. Οι Σάρδεις παραδόθηκαν στον Μέγα Αλέξανδρο.

Στη συνέχεια ήταν τμήμα του βασιλείου των Σελευκιδών

3ος αι. π.Χ. Τμήμα του βασιλείου του Αντίοχου του ΙΙΙ

17 μ.Χ. Μεγάλος σεισμός που κατέστρεψε την πόλη

1ος και 2ος αι. Ακμή και οικοδόμηση σημαντικών μνημείων

7<sup>ο</sup> αι. και μετά Παρακμή.

13<sup>ος</sup> αι. Πόλισμα του Κράτους της Νίκαιας

13<sup>ος</sup> αι Ένταξη στην Οθωμανική Αυτοκρατορία

1402 Κατάληψη από Ταμερλάνο και καταστροφή της πόλης

### Μνημεία

Συγκρότημα Γυμνασίου - Λουτρών

Ναός Αρτέμιδος

Ψευδοδίπτερος με τρεις οικοδομικές φάσεις δυτικό προσανατολισμό.

Έγινε διπλός στα ύστερα Ρωμαϊκά χρόνια

Εκκλησία Ε

Ερειπωμένος μετρίων διαστάσεων σύνθετος τετρακίονιος σταυροειδής εγγεγραμμένος ναός της εποχής των Λασκαριδών (13<sup>ος</sup> αι.)

*Βιβλιογραφία* : Παράλια Μικράς Ασίας [2005], G. Gruben, Beobachtungen zum Artemis-Tempel von Sardis, *MDAI (A)* 76 (1961), 155-196, S. Hanfmann - S. W. Jacobs (επιμ.), *A Survey of Sardis and the Major Monuments Outside the City Walls*. Harvard 1975. Buchwald, Sardis Church E [1977], Buchwald, Laskarid Architecture [1979],

## *Κεταίραζα (Κεμάλπασα) / Νυμφαίον*

---

### *Τοπογραφία*

*Στην ευρύτερη περιοχή της Σμύρνης*

### *Ιστορία*

### *Μνημεία*

*Παλάτι Θεοδώρου Λασκάρεως (13<sup>ος</sup> αι.)*

*Βιβλιογραφία* : Eyice, Nymphaion [1960], Eyice, Laskaris'ler Sarayi [1961]

## Παράρτηματα

---

### Παράρτημα Α

---

**«Αλατσατιανή»** Καρσιλαμάς\* (εννεάσημος), σε μακάμ ραστ,  
που αντιστοιχεί στον πλάγιο του τετάρτου ήχο της βυζαντινής μουσικής.  
Από τα γνωστότερα τραγούδια της χερσονήσου της Ερυθραίας. Σε πάμπολλες παραλλαγές.

Στ' Αλάτσατα στην Παναγιά στ' αγιόβημ' από πίσω / Αλατσατιανή  
έχω φυτέψει λεμονιά κι έχω να την ποτίσω / Πανωχωριανή  
Στ' Αλάτσατα είναι ένα βουνό, Καρανταή το λένε / Αλατσατιανή  
που παν οι Αλατσατιανές και τον καϊμό τους λένε / Κατωχωριανή  
Τι να την κάνω τη ζωή αν είναι κι άλλη τόση / Αλατσατιανή  
αφού υπάρχει θάνατος και το κορμί θα λιώσει / Κατωχωριανή  
Κόκκινα μισοφούστανα και κοραλλιά πορκάκια / Αλατσατιανή  
έρημα ηπομείνατε μεσ' τα στενά σοκάκια / Κατωχωριανή  
Ω Παναγιά Αλατσατιανή, εσέ σου πρέπει πένθος / Αλατσατιανή  
γιατί δε λειτουργήθηκες στη χάρη σου και φέτος / Κατωχωριακή  
Τσεσμέ, Βουρλά κι' Αλάτσατα και κάτω Παναγία / Αλατσατιανή

.....  
Χόρεψε χαιδεμένη μου / Αλατσατιανή  
και θα σου τραγουδήσω / Πανωχωριανή  
Άιντε άιντε γκιντελίμ\* / Αλατσατιανή  
θα σε πάρω δε σ' αφήνω / Πανωχωριανή  
Σαν σε δω στο σταυροδρόμι / Πανωχωριανή  
τρέμω σαν το χελιδόνι / Κατωχωριανή  
Έλα έλα πέρδικά μου / Πανωχωριανή  
στα κανάκια τα δικά μου / Κατωχωριανή  
Έλα, έλα που σου λέω / Πανωχωριανή  
μη με τυραννείς και κλαίω / Κατωχωριανή

## Παράρτημα Β

---

Σχόλιο του Γ. Σεφέρη, ο οποίος επισκέφθηκε την Καππαδοκία τον Ιούλιο του 1950, στην παράσταση της Προδοσίας της *Karanlık kilise* (Καρανλίκ Κιλισέ = Σκοτεινή Εκκλησία) στο Göreme (Γκέρεμε) / Κόραμα :

«Μόνο ένα πράγμα θα προσθέσω, που με κυνηγά ακόμη τώρα :

την Προδοσία, στην Σκοτεινή Εκκλησία.

Ο Ιησούς είναι στη μέση, τριγυρισμένος από κεφάλια · στο δεύτερο πλάνο λόγχες στρατιωτών.

Ο Ιούδας είναι πολύ νέος, φορεί άσπρα, και τα μάτια του καταντούν θαμπά

μπροστά στα εξαιρετικά δυνατά μάτια των άλλων που τον καρφώνουν.

Δεν μπορώ να διώξω από τη μνήμη μου τα φοβερά αυτά μάτια ·

ίσως γιατί, την ώρα που τα κοίταζα, συλλογίστηκα πως την προδοσία

θα την ονόμαζα, σήμερα, αδιαφορία».

Γ. Σεφέρης, *Τρεις μέρες στα πετροκομμένα μοναστήρια της Καππαδοκίας*,

Δοκιμές, τ. Β' (1948-1971), Αθήναι 1974

## Παράρτημα Γ

---

### Η Καππαδοκική διάλεκτος (Wikipedia)

---

Η Καππαδοκική διάλεκτος ([SIL](#): *CPE*; [ISO 639-2](#): *ine*) είναι μια ελληνογενής διάλεκτος που μιλιόταν στην [Καππαδοκία](#) της σημερινής κεντρικής [Τουρκίας](#)

#### Διαλεκτολογική κατάταξη και έρευνα

Η Καππαδοκική [διάλεκτος](#), όταν είχε ακόμη φυσικούς ομιλητές στον χώρο της, περιελάμβανε τρεις ομάδες ιδιωμάτων (με βάση [γλωσσογεωγραφικούς](#) παράγοντες): α) το ιδίωμα της [Σίλλης](#) (κοντά στο [Ικόνιο](#)), β) το ιδίωμα των [Φαράσων](#) (και άλλων έξι χωριών που βρίσκονταν στην ίδια κοιλάδα), και γ) το ιδίωμα της κυρίως [Καππαδοκίας](#). Η περιοχή αποτελούσε επί μακρόν ελληνόφωνο θύλακο περιστοιχισμένο από την τουρκική πλειονότητα, με αποτέλεσμα η επίδραση της [Τουρκικής](#) να είναι εμφανής σε όλα τα επίπεδα, ενώ σε ορισμένα χωριά είχε παρατηρηθεί ακόμη και το φαινόμενο της [γλωσσικής μίξης](#) ([Ουλανάτς](#)). Παρουσιάζει συγγένεια με την [Ποντιακή](#) διάλεκτο και θεωρείται ότι μαζί με αυτήν αποκόπηκε από τον υπόλοιπο ελληνόφωνο κορμό κατά τον [11ο αι.](#) εξαιτίας των επιδρομών των [Σελτζούκων Τούρκων](#).

Επειδή η διάλεκτος έχει πλέον σβήσει από την περιοχή της Καππαδοκίας, όλες οι μαρτυρίες για αυτήν προέρχονται από γραπτές πηγές και από μελετητές οι οποίοι ταξίδεψαν στην περιοχή πριν από την ανταλλαγή πληθυσμών (με κορυφαίο τον Άγγλο Richard M. Dawkins, 1916) ή συνομίλησαν αργότερα με πρόσφυγες από την Καππαδοκία (Αναστασιάδης, Ανδριώτης, Κεσίσογλου, Κωστάκης κ.ά.). Εντελώς πρόσφατα (σε επιστημονικά συνέδρια του 2004 και 2005) οι γλωσσολόγοι Mark Janse και Δημήτρης Παπαζαχαρίου (Πανεπιστήμιο Πατρών) υποστήριξαν ότι ανακάλυψαν μεσηλικούς ομιλητές της Καππαδοκικής στην [Σήμαντρα](#) της Μακεδονίας και στην [Θεσσαλία](#), οι οποίοι είχαν ακόμη ευχερή γνώση της γλώσσας. Οι μαρτυρίες αυτών των ιθαγενών ομιλητών και η επεξεργασία των δεδομένων με βάση νεότερες γλωσσικές θεωρίες αναμένεται να οδηγήσουν στην από πολλού αναμενόμενη [γραμματική](#) της Καππαδοκικής διαλέκτου.



## [Επεξεργασία] Βασικά χαρακτηριστικά της Καππαδοκικής διαλέκτου

### [Επεξεργασία] Α. Φωνολογικά χαρακτηριστικά

1) Σποραδική **διατήρηση** της προφοράς τού, ατόνου κυρίως, -η- ως /e/, όπως και στην Ποντιακή διάλεκτο (λ.χ. *πεγάδ'* «πηγάδι», *χελυκό* / *θελυκό* «θηλυκό», *ψε(λ)ό* «ψηλός», *εκκλεσία*). **Σημείωση:** Για την ερμηνεία αυτού του φαινομένου υπάρχουν δύο απόψεις: α) ότι πρόκειται για **αρχαϊσμό** που επιβιώνει από την εποχή της **Κοινής**, β) ότι πρόκειται για φωνηεντική εξασθένηση χωρίς κανονιστικό πρότυπο.

2) Συχνή **σίγηση** ή **τροπή** των διαρκών συμφώνων *β, γ, δ, θ, χ* συνήθως σε αρχική ή ενδοφωνηεντική θέση λόγω αφομοιώσεως ή τουρκικής επίδρασης (η Τουρκική δεν διαθέτει τους φθόγγους *δ, θ*) με διαφορετικά προϊόντα ανάλογα με το ιδίωμα (λ.χ. *διάσλους* «διάβολος», *ναίικα* «γυναίκα», *βόι* «βόδι», *στάη* < *εστάθη*, *άουρου* «άχυρο», *τύρα* < *θύρα*, *τρωιδού* < *τραγω-δύ*).

3) Εκτεταμένη **ουράνωση** και **τσιτακισμός** των *κ, τ* σε [ts/tʃ], καθώς και του *χ* σε [ʃ] προ των φωνηέντων /e, i/ (λ.χ. *τούτση* «τούτη», *πΰυση* «ψυχή», *έρξιτι* «έρχεται», *τΰεφος* «κέλυφος», *ξίωνα* «χελώνα», *τΰερδίζω* «κερδίζω», άρθρα *ξον, ξην, ξα* «στον, στην, στα»). **Σημείωση:** Ο τσιτακισμός δεν ολοκληρώνεται όταν ο **φθόγγος** *κ* ανήκει στο ληκτικό επίθημα του παρατατικού -*σκα, -σκες, -σκε...*

4) Συχνή διατήρηση **ασυνίζητων** φωνηεντικών συμπλεγμάτων, εκεί όπου η Κοινή Νέα Ελληνική έχει προχωρήσει σε ημιφωνοποίηση (λ.χ. *ποιός, καρδιά, βοηθεία, χαρτίο, τΰερία* «χέρια»).

5) Σποραδική **τροπή** τού *λ* σε *ι* [ɿ] προ των φωνηέντων /a, o, u/, δηλ. βαθμιαίος αναβιβασμός τού **φωνήματος** στην υπερώα, που μερικές φορές καταλήγει σε πλήρη σίγηση του (λ.χ. *γουύσσα* «γλώσσα», *κωστή* «κλωστή», *πουάω* «πουλώ»).

6) Συχνή διατήρηση **αναφομοιώτων φθόγγων** της Τουρκικής ή παρουσία **φωνηεντικής αρμονίας** (δηλ. προσαρμογή γειτνιαζόντος φωνήεντος με βάση το ριζικό φωνήεν) υπό τουρκική επίδραση. Συνήθως αυτό συμβαίνει σε λέξεις τουρκικής προελεύσεως, χωρίς να περιορίζεται σε αυτές (λ.χ. *όρομα* «όνειρο» < *όραμα, γκαζαντού* «κερδίζω» < τουρκ. *kazanmak* (πβ. ν.ελλ. *καζαντίζω*), *γκασμέτ'* «τύχη, μοίρα» < τουρκ. *kismet, ντύξύντώ* «βλέπω», *-ές, -έ*, αντί *-άς, -ά*).

## [Επεξεργασία] Β. **Μορφοσυντακτικά** χαρακτηριστικά

1) Η γενική πληθυντικού των αρσενικών και ουδετέρων (και μερικών θηλυκών) λήγει σε *-ίουν* σε όσα ιδιώματα διασώζεται, πβ. επίσης **ποντιακό** *-ίων* (λ.χ. *τουν αρχοντίων, του νοματίουν, του θυρίουν, του ποταμίουν, του ναιτζίου* «των γυναικών»).

2) Τάση για **συγχώνευση** των άρθρων με διαφορετικά προϊόντα κατά ιδίωμα (Ουλαγάτς: όλα τα ονόματα και των τριών γενών έχουν δύο τύπους, *do* για τον ενικό και *da* για τον πληθυντικό, δηλ. *do άντρα / da άντρες, do ψυή / da ψυές*) και για **παράλειψη** του άρθρου πριν από το ουσιαστικό ως υποκείμενο (λ.χ. *εναίκα του πέσαϊ* «η γυναίκα του πέθανε», *Μαρία ci είπι* «και η Μαρία είπε»).

3) Η προσωπική **αντωνυμία** **επιτάσσεται** του ρήματος που συνοδεύει (λ.χ. *έμπασαν da, έκλεψεν da, χάνει τα, έπκεν do, χιώρσα το* «τον είδα (θώρησα)», *πάσσε με* «με πήγε»), χωρίς να επισυμβαίνει έγκλιση τόνου.

4) Ο **παρατατικός** των ενεργητικών ρημάτων λήγει σε *-κα, -κες, -κε* ή *-ζκα, -ζκες, -ζκε* ανάλογα με το επίθημα τού ρήματος και με το ιδίωμα, χωρίς το ουρανικό *κ [c]* να υφίσταται τσιτακισμό (λ.χ. *λύϊζκε* «έλυνε», *ρωτάνκα* «ρωτούσα», *τρώνκα* «έτρωγα», *παίϊζκες* «έπαιζες», *σελίνοσκα* «ήθελα»).

5) Τάση για μετακίνηση του **ρήματος** προς το **τέλος** των προτάσεων υπό την ισχυρή επίδραση της σειράς όρων στην Τουρκική (YAP: Υποκείμενο-Αντικείμενο-Ρήμα) και με διαφορετική συχνότητα κατά ιδίωμα (λ.χ. *ιτσά da τσίνες 'ατί ντόγύστούν εγίπι*; «αυτά τα πουλιά γιατί μαλώνουν άραγε;», *εναίκα του κι πόταν γιουκούγει τούτα, σπ' τζή χοήν τζής πέσαϊ* «όταν τα ακούει αυτά η γυναίκα του, πέθανε από τη χολή της») και τοποθέτηση του ονόματος μετά τη γενική που εξαρτάται από αυτό (υπό τουρκ. επίδραση, λ.χ. *κουγιουμτζή εναίκας οδά* «η κάμαρα (οντάς) της γυναίκας τού χρυσοχόου»).

6) Κλίση τού ρήματος **είμαι** σε ενεστώτα και παρατατικό: (ενεστώτας) *μαι, 'σαι, εν' / 'ναι, μιστε, (εί)τ-τε, (εί)νται*· (παρατατικός) *ήτομαι, ήτσοαι, (ή)τον, ήταμιστε, ήτατ-τε, ήταν(ται)*.

## [Επεξεργασία] Γ. **Λεξιλογικά** χαρακτηριστικά

Η μακρά απομόνωση της διαλέκτου από τον υπόλοιπο ελληνόφωνο χώρο συνέβαλε αφ' ενός μεν στη διατήρηση αξιοσημείωτων αρχαϊσμών (που δεν συναντώνται σε άλλες διαλέκτους) και ιδιω-

ματισμών, αφ' ετέρου δε στη βαθιά και εκτεταμένη επίδραση της Τουρκικής, από την οποία εισήλθαν όχι μόνο ουσιαστικά και ρήματα, αλλά και λέξεις με συντακτικό ρόλο (επιρρήματα, σύνδεσμοι κτλ.). Αξίζει να σημειωθεί ότι δεν υπάρχουν ιταλικά, σλαβικά, αρωμουνικά (βλάχικα) και αλβανικά δάνεια στην Καππαδοκική. Μπορούμε να διακρίνουμε τρεις αξιοπρόσεκτους λεξιλογικούς τομείς στη διάλεκτο:

1) **Αρχαϊσμοί**. Ορισμένες λέξεις προέρχονται από την Κοινή, ενώ για άλλες —δυσετυμολόγητες (όπως τα αριθμητικά *τρίγκι* «τρία», *πέγκι* «πέντε» κτλ.)— εικάζεται ότι αποτελούν κατάλοιπα αρχ. διαλέκτου που ομιλείτο εκεί (λ.χ. *δάρα / ζάρα* «τώρα» < *εδάρε, μέτερ'* < *ημέτερος, ταυρώ* «τραυώ» (συνήθης γρ. *τραβύ*) < *ταύρος, ορτό* «αλήθεια» < αρχ. *ορθόν, ήωμα* «μεγάλο καρφί» < *ήλωμα, 'νεψίος* «εξάδελφος»).

2) **Ιδιωματισμοί**. Η διάλεκτος περιλαμβάνει πλήθος ιδιωματικών φράσεων ή λέξεις με σημασία άγνωστη ή σπάνια στον υπόλοιπο ελληνόφωνο χώρο (λ.χ. *απ' το κιφάζ'* τ' «από την αρχή (κεφάλι)», *άλειμμα* «βούτυρο», *ψυδή* «ζωή», *ωμός* «άπειρος», *παρεδούμαι* «παντρεύομαι» (αόρ. *παρεδόθα*), *τσοιμίζω* «ρίχνω κάτω (κοιμίζω)»).

3) **Τουρκικά δάνεια**. Η παρουσία των τουρκικών λ. είναι εκτεταμένη σε όλα τα ιδιώματα και σε κάθε επίπεδο χρήσεως της γλώσσας, λ.χ. *ίρι* «μεγάλος» (< *iri*), *πασχά* «άλλος» (< *baska*), *σεξέντα* «ογδόντα» (< *seksten*), *χεμέν* «αμέσως» (< *hemen*), *χερίφος* «σύζυγος» (< *herif*). Η επίδραση της Τουρκικής φαίνεται σαφέστερα στην επόμενη υποενοότητα, όπου παρατίθεται δείγμα τής διαλέκτου.

#### [Επεξεργασία] Δείγμα τής διαλέκτου

• *Παραμύθι από την Αξό* (απόσπασμα από τον Dawkins, 1916, σ. 388).

*Μπιρ βαγέτ κειοτάν ντυο αρκαδάζα. Πήγαν, πήγαν, ξέβαν, πήγαν. Το 'να είπεν: «Πτείνασαμ' ασ φάμ' το σον το χρειά κ' ύστερα το 'μόν». «Χάιδε, ασ φάμ' το 'μόν». Έφασαν χρειά τ'. Σκοτιάνεν. «Ας κοιμηχούμ' λίγο». Κοιμήχανε.*

Μετάφραση: *Έναν καιρό ήταν δύο σύντροφοι. Πήγαν, πήγαν, προχώρησαν, πήγαν. Το ένα είπε: «Πτεινάσαμε. Ας φάμε τα δικά σου τρόφιμα και ύστερα τα δικά μου». «Άντε, ασ φάμε τα δικά μου». Έφαγαν τα τρόφιμά του. Σκοτεινίασε. «Ας κοιμηθούμε λίγο». Κοιμήθηκαν.*

• *Παραμύθι από τα Φάρασα* (απόσπασμα από τον Dawkins, 1916, σ. 502).

Σα μπρώτο νταρό έντουν έργκο. Ατζεί 'ς α μέρος ήσανται τέσσαρα νομάτοι. Σ' απίσου το κόμμα είχαν α μουσκάρι. Μουσκάρι κ' είπεν: «Α φάγω το κεπέκι». Μούχτσεν da το τζουφάλιν δου σο πιθάρι, έφασεν da το κεπέκι. Στέρου τζο μπόρκε να βγκάλει do τζουφάλιν δου. Σωρεύταν δου σπιτού οι νομάτοι. «Να ιδούμε τους αν do ποίκομε». Τζο μπόρκαν να ποίκουν αν γκατζί. Το γερού οι νομάτοι: «Να κόψομ' το τζουφάλιν δου, να γλυτώσομε το πιθάρι».

Μετάφραση: Τον παλιό καιρό έγινε ένα συμβάν (έργο). Εκεί σε ένα μέρος ήταν τέσσερεις άνθρωποι. Στο πίσω δωμάτιο είχαν ένα μοσχάρι. Το μοσχάρι είπε: «Θα φάω το πίτουρο». Έχωσε το κεφάλι του στο πιθάρι και έφαγε το πίτουρο. Ύστερα δεν μπορούσε να βγάλει το κεφάλι του. Μαζεύτηκαν οι άνθρωποι του σπιτιού. «Να δούμε τι θα κάνουμε». Δεν μπόρεσαν να φτειάζουν κάποιο σχέδιο. Οι μισοί άνθρωποι [είπαν]: «Να κόψουμε το κεφάλι του, να γλυτώσομε το πιθάρι».

#### **[Επεξεργασία] Βιβλιογραφία**

- Costakis A. 1964: *Le parler Grec d'Anakou*. Athènes.
- Dawkins R.M. 1916: *Modern Greek in Asia Minor. A study of dialect of Silli, Cappadocia and Phárasa*. Cambridge.
- Janse M. 1998: «Le Grec au contact du Turc. Le cas des relatives en Cappadocien». *Proceedings of the 16th International Congress of Linguistics* (20-25/7/1997). Amsterdam.
- Janse M. 1999: «Greek, Turkish and Cappadocian relatives revis(it)ed». *Linguistics '97. Proceedings of the 3rd International Conference on Greek Linguistics*, σελ. 453-62. Athens.
- Janse M. 2001: «Morphological borrowing in Asia Minor». *Proceedings of the 4th International Conference on Greek Linguistics* (Nicosia 17-19/9/1999), σελ. 473-9. Thessaloniki.
- Janse M. 2006 (υπό έκδ.): «Η Καππαδοκική διάλεκτος». Χ. Τζιτζιλής (εκδ.), *Νεοελληνικές Διάλεκτοι*. Θεσσαλονίκη.

- Revithiadou A., Nikolou K., Tiliopoulou M., van Oostendorp M. 2004: «Vowel harmony in contact-induced systems: The case of Cappadocian and Silli». *2nd International Conference of Modern Greek Dialects and Linguistic Theory* (Mytilene, 30 September - 3 October 2004).
- Spyropoulos V. & M. Tiliopoulou 2004: «Definiteness and case in Cappadocian Greek». *2nd International Conference of Modern Greek Dialects and Linguistic Theory* (Mytilene, 30 September - 3 October 2004).
- Thomason S.G. 1988: *Language Contact, Creolization and Genetic Linguistics*. Berkeley California.
- Αναστασιάδης Β.Κ. 1976: *Η σύνταξη στο φαρασιώτικο ιδίωμα της Καππαδοκίας*. Θεσσαλονίκη.
- Αναστασιάδης Β.Κ. 1994: «Μερικά ακόμη συντακτικά φαινόμενα στο γλωσσικό ιδίωμα των Φαράσων της Καππαδοκίας». *Νεοελληνική Διαλεκτολογία*, τόμ. 1, σελ. 11-42. Αθήνα.
- Ανδριώτης Ν. 1948: *Το γλωσσικό ιδίωμα των Φαράσων*. Αθήνα.
- Κεσίσογλου Ι. 1951: *Το γλωσσικό ιδίωμα του Ουλαγάτς*. Αθήνα.
- Κοντοσόπουλος Ν. 1994(2): *Διάλεκτοι και ιδιώματα της Νέας Ελληνικής*. Αθήνα.
- Κωστάκης Θ. 1968: *Το γλωσσικό ιδίωμα της Σίλλης*. Αθήνα.
- Κωστάκης Θ. 1991: «Παρατηρήσεις στη φωνητική τού μισιιώτικου Καππαδοκικού ιδιώματος». *Λεξικογραφικόν Δελτίον* 17, σελ. 175-88. Αθήνα.
- Μαυροχαλυβδίδης Γ. & Ι. Κεσίσογλου 1960: *Το γλωσσικό ιδίωμα της Αξού*. Αθήνα.

## Θρήνος, κλανθμός και οδυρμός απ' άκρη σ' άκρη

Κωστής Ρίζος, Νέο Φύλαρο (χωρίς χρονολογία)\*

Ήταν Αύγουστος του 1924 όταν έφτασε και σ' εμάς το φοβερό μήνυμα της ανταλλαγής. Θρήνος, κλανθμός και οδυρμός απ' άκρη σ' άκρη, μόλις ήλθε στη δημιουργο-ντία η διαταγή της τουρκικής κυβερνήσεως, που μιλούσε για τον ξεριζωμό μας. Χωρίς καν να ερωτηθούμε, σαν να ήμασταν αγέλες προβάτων. ...Εσφίζαν τον πόνο τους, άφισαν καθένας τα προσωπικά τους πάθη και μιση, σκέφτηκαν κι αποφάσισαν να ετοιμαστούν και να προ-σπεθίσουν να περισώσουν τουλάχιστον την κινιτή πε-ριουσία της κοινότητας, των εκκλησιών και των άλλων ιδρυμάτων και τις περιουσίες των κατοίκων. Έτσι σχη-ματίστηκε η Επιτροπή Ανταλλαγής υπό την προεδρία του αδελφού μου Ρίζου Ν. Ρίζου. ...[η οποία] συνεννοή-θηκε αμέσως με τους Συναστίες της Πόλης, εκείνους που διαχειρίζονταν την εκεί περιουσία της πατρίδας μας. Η Επιτροπή της Ανταλλαγής έκανε και κάτι άλλο: φορολόγησε τους πιο πλούσιους Συναστίες που βρίσκο-νταν τότε στο χωριό. Με τα χρήματα αυτά ενίσχυσε τους απορτοτέρους που δεν είχαν τα μέσα να πληρω-σουν τα οδοιπορικά τους.

Κάθε οικογένεια μάζευε ό,τι πολύτιμο είχε κι ό,τι μπο-ρούσε να σώσει και τα έκανε μπάλες. Τα άλλα, τα ζώα τους, τα έπιπλά τους, τα χωράφια τους, τα πουλούσαν στους Τούρκους που τα 'παίρναν για τίποτα... Δεν αφή-σαμε τίποτα σχεδόν από τα κοινοτικά που να μην τα πιά-σουμε: τα ιερά σκευη της εκκλησίας, των σχολείων μας τη βιβλιοθήκη, που είχε πολλά και ανεκτίμητα συγ-γράμματα, τη βιβλιοθήκη της μονής του Αγίου Νικολά-ου, σιγγίλια πατριαρχών και μητροπολιτών, φερμάνια των σουλτάνων σε ιδιώτες ή στην κοινότητα, ακόμα και

το χώρισμα του ιερού βήματος των εκκλησιών. Όλα τα μαζέψαμε και τα αμπαλάραμε προσεκτικά και άρχισε η έξοδος...

Τελη Σεπτεμβρίου με αρχές Οκτωβρίου αποχαιρετί-σαμε για πάντα τη φιλιτάπη μας πατρίδα. Οκτώ μέρες πριν από μας έφυγαν τα φορτία μας. Ήταν ξηντα εβδομήντα καμήλες με τα κοινοτικά μας κειμήλια και με πολλά στορικά, τα πιο μεγάλα και βαριά. Έφυγαν πρώτα τα φορτία, γιατί θα αργούσαν στον δρόμο πε-ρισσότερο από μας. Μαζί τους κανείς χριστιανός δεν πήγε. Μόνο Τούρκοι αγωγιάτες χωριανοί μας τα συνό-δεψαν και δεν καταδέχτηκαν να μας πάρουν ούτε ένα προσόψι. Όλα άθικτα τα έφεραν ως τη Μερσίνα και μας τα παρέδωσαν. Σε μια βδομάδα περίπου άρχισαν να φεύγουν κι οι κάτοικοι... Οι Τούρκοι πάλι του χωρι-ού μας --σ' εμάς δεν ήρθαν καθόλου Τούρκοι ανταλ-λαξίμοι--πολύ λυπημένοι, μας αγκάλαζαν και μας φι-λούσαν... Πρώτοι έφυγαν οι άποροι. Προστάτιές τους και οδηγός τους ήσουν εγώ. Ήταν διακόσιοι περίπου άνθρωποι και χρειάσθηκαν σχεδόν σαράντα αμάξια για να μεταφερθούνε. Κάθε αμάξι κόστισε 40 παγκα-νότες. Τα πλήρωσε η Επιτροπή απ' τα χρήματα που στείλαν απ' την Πόλη και απ' τους φόρους των πλου-σιών: Εξή μέρες κάναμε για να φτάσουμε στο Ουλουκι-σλα κι από 'κει στη Μερσίνα.

...Πιο πίσω, τρεις τέσσερις μέρες μετά από μας, έφυ-γαν οι πλούσιοι με τα μέλη της Επιτροπής. Αυτοί έρχο-νταν με δικά τους ναύλα και γερά αμάξια κι έτσι 'φτά-σαν στη Μερσίνα μια μέρα ύστερ' από μας. Στη Μερσί-να διανυκτέρευσαν οι άποροι στον αυλόγυρο της εκ-κλησίας. Αλλήμονο! Τη νύχτα έπασε μια βροχή, σωστός κατακλυσμός. Οι άνθρωποι μουσκευτήκαν ως το κόκ-

καλο. Τα πράγματά τους έπαθαν ζημίες μεγάλες. Το πρωί βρήκα με τα πολλά ένα εργοστάσιο τοποποιίας. Τους μάζεψα όλους, πήραμε και τα πράγματά τους και τους πήγα εκεί να στεγνώσουν. Εκεί σ' αυτό το εργο-στάσιο, καθίσαμε δεκατέσσερις μέρες περιμένοντας τα κρατικά βαπόρια να μας παραλάβουν. Γιατί βλέπεις, δεν ήμασταν μόνο εμείς που περιμέναμε. Βρήκαμε εκεί χρι-στιανούς απ' όλα τα χωριά, κι απ' τα βάθη της Ασίας ακόμα, που περιμεναν να 'ρθει κι η σειρά τους για να φύγουν την Ελλάδα.

Τέλος πάντων μπήκανε όλοι οι άποροι Συναστίες σε ένα βαπόρι κρατικό που θα μας έφερνε δωρεά μαζί με τα φορτία μας στον Πειραιά. Αρχηγός τους ήρουν πάντα εγώ. Ταξιδεύαμε δέκα δωδεκα μέρες. Το πώς περάσαμε αυτό το διάστημα δεν περιγράφεται... Έτσι με πολλά βά-σανα φτάσαμε πια στον Πειραιά. Τα φορτία μας μείνανε στο λιμάνι, εμάς μας πήγαν πρώτα στον Άγιο-Γιώργη στο Κερατσίνι για απολύμανση. Δεκαπέντε μέ-ρες καθίσαμε εκεί.

Και τώρα που πατήσαμε για πρώτη φορά στη νέα μας γη, στη νέα πατρίδα, φάνηκε ακόμη μια φορά η εγκλη-ματική αδιαφορία του σώματείου των Συναστιών Πει-ραιώς. Η μεγάλη αυτή επιτροπή όλο και συνεδρίαζε, όλο και αποφασίζε και τίποτε πρακτικό και ωφέλιμο δεν γι-νόταν. Έτσι ούτε καν σκέφθηκαν τουλάχιστον να στεί-λουν μια μασούνα να μαζέψουν τα φορτία σε μέρος ασφαλισμένο και κατόπιν να τα παραδώσουν στους δι-καυόχους...

(\* Δημοσιεύτηκε στον τόμο Η Έξοδος, τ. Β', Μαρτυρίες από τις επιστάσεις της Κεντρικής και Νότιας Μικρασίας, ενιαίο-γνή-επιστάσεις: Παυζόλη Μ., Κατρωμάρδη, επιμέλεια: Γιάννη Μονωέλου, Αθήνα 1982, σ. 291-292).

# «Πάτε στον παράδεισο και εμείς ερχόμαστε στην κόλαση»

## Μαρία Χουνοπούλου (χωρίς χρονολογία)\*

Μας έλεγαν, θα γίνει ανταλλαγή και δεν το πιστεύαμε. Είχαμε μια γριά για γιά και ρωτούσε διαρκώς θα φύγουμε ή όχι. Μια Τουρκάλα στη γειτονιά έλεγε: έμαθα ένα καλό νέο σήμερα, πως δεν θα σικωθείτε. Κατόπιν όμως μάθαμε πως θα φεύγαμε και πουλίσαμε τα ρούχα μας. Οι Τούρκοι κλαίγαν που φεύγαμε. Εφραλν χωροφυλάκες και μας φυλάγαν στον δρόμο από τους Τούρκους των γύρω χωριών. Οι δικοί μας Τούρκοι δεν μας πείραζαν. Είχε ειδοποιήσει ο Κεμάλ να μην μας πείραξουν.

Οι φτώχοι φύγαν δωρεάν με αραμπάδες πριν. Τέτοιον καιρό φύγαμε (=τέλη Αυγούστου). Τότε που φεύγαμε οι Τούρκοι άπλωναν τη σταφίδα. Οι Τούρκοι που ήρθαν πήραν τ' αμπέλια μας και μες τους δίναμε τα πράγματά μας για να μας δώσουν σταφύλια από τα αμπέλια μας. Είχαν γίνει τα σταφύλια όταν φύγαμε. Δεν τα είχαν όμως τραγήσει ακόμη.

Δεν φύγαμε όλοι μαζί. Φεύγαν λίγοι λίγοι 20-30 αμάξια την ημέρα. Αυτά πήγαιναν στο Ουλούκισλα και ξαναγύριζαν. Οι αραμπάδες ήταν τούρκοι. Μια βραδιά κοιμηθήκαμε στην Ανακού κια μια έξω από τη Νιγδη, αφού περάσαμε από τη Νιγδη. Όταν πηγαίναμε για το Ουλουκισλα τους έπασσε βροχή και δεν είχαν ακόμη σπτήσει τις σκηνές. Το τρένο δεν το ήξεραν. Όταν το είδαν έλεγαν: Τι σύννεφο είναι αυτό που έρχεται; Όταν είδαν τη θάλασσα έλεγαν: Είναι κι άλλη ακόμη η θάλασσα; Τη θάλασσα τη φοβόνταν.

Τους πρόσφυγες τους Τούρκους τους βρήκαν στον δρόμο και τους έλεγαν οι Τούρκοι: πάτε στον παράδεισο και εμείς ερχόμαστε στην κόλαση. Γιατί αυτοί έρχονταν από τη Θεσσαλονίκη. Από το Ουλούκισλα με το τρένο ήρθαν σε ένα μέρος σκοτεινό, το Κολτσουκ. Εκεί σταμάτησε το τρένο και τους είπαν να μην μιλούν γιατί οι Τούρκοι εκείνοι ήταν κακοί.

Κατόπιν πήγαν στη Μερσίνα. Κατέβηκαν στην πλατεία και μπήκαν σ' ένα κλωστήριο αρμένικο που το είχαν επιτάξει οι Τούρκοι για τους πρόσφυγες. Μείναν εκεί 15 μέρες, άλλοι σε σκηνές, άλλοι σε εκκλησίες, εργοστάσια κ.λπ. και άλλοι με ενοίκιο σε σπίτια, οι πλουσίοι. Μετά 15 μέρες τους πήγαν σε λουτρό και τους μούλιασαν. Από τη Μερσίνα μπήκαν σε ελληνικό φορτηγό πατόρι, παλιό και βγήκαν στον Πειραιά, στον Απ Γιώργη. Αυτούς δεν τους έκοψαν τα μαλλιά γιατί τότε είχε σταματήσει η κουρέμα. Στον Απ Γιώργη έμειναν 15 μέρες σε καραντίνα και έτρωγαν δωρεάν. Από το χωριό ώς τον Πειραιά έκαναν περίπου έναν μήνα. Κατόπιν πήγαν στην Ανδρο και μείναν σ' ένα κλωστήριο. Στην Ανδρο μείναν έναν χειμώνα. Κατόπιν πήγαν στη Βιστρίτσα όπου τους είχαν κάνει τη νέα πατρίδα. Εκεί έμειναν δύο μήνες. Ήταν ελώδες το μέρος και πέθαναν πολλοί. Είναι κοντά στον Βόλο. Εμείναν εκεί λίγοι και οι άλλοι σκορπίστηκαν.

(\* Ανεκδοτή μαρτυρία από το Αρχείο του Κέντρου Μικροιστιακών Σπουδών).

## Επιλεγμένη Βιβλιογραφία

---

### Ανδρούδης, Άγιος Γεώργιος Περιστρέμματος [2007] :

Π. Ανδρούδης, Ο βυζαντινός ναός του Αγίου Γεωργίου Περιστρέμματος (Belisirma) της Καππαδοκίας, *Εικοστό έβδομο Συμπόσιο Βυζαντινής και Μεταβυζαντινής Αρχαιολογίας και Τέχνης. Πρόγραμμα και Περιλήψεις Εισηγήσεων και Ανακοινώσεων*, Αθήνα 2007, 15-16

### Βολανάκης, El Nazar [1994] :

Ι. Βολανάκης, Ο ναός El Nazar στο Göreme της Καππαδοκίας, *Δέκατο Τέταρτο Συμπόσιο Βυζαντινής και Μεταβυζαντινής Αρχαιολογίας και Τέχνης. Πρόγραμμα και Περιλήψεις Εισηγήσεων και Ανακοινώσεων*, Αθήνα 1994, 4-5

### Καππαδοκία [1991] :

Άννα Μπαλλιάν - Νότα Παντελεάκη - Ιωάννα Πετροπούλου (Κείμενα) /  
Λίζα Έβερτ - Ντόρα Μηναιΐδη - Μαρία Φακίδη (Φωτογραφίες),  
*Καππαδοκία. Περιήγηση στη Χριστιανική Ανατολή*, Εκδόσεις Adam, Αθήνα 1991

### Καρατζά, Ακσεράϊ Γκέλβερι [1985] :

Ελένη Καρατζά, *Καππαδοκία. Ο τελευταίος ελληνισμός της περιφέρειας Ακσεράϊ Γκέλβερι (Καρβάλης)*, Εκδόσεις Γνώση, Αθήνα 1985

### Καρτσώνη, Νέο Τοκαλί [1982] :

Α. Καρτσώνη, Η διακόσμηση της αψίδας του ιερού στο Νέο Τοκαλί Κιλισέ της Καππαδοκίας, *Δεύτερο Συμπόσιο Βυζαντινής και Μεταβυζαντινής Αρχαιολογίας και Τέχνης. Πρόγραμμα και περιλήψεις Εισηγήσεων και Ανακοινώσεων*, Αθήνα 1982, 42-43

### Κορομηλά - Κοντάρας - Καρανίκη - Κολύμβα - Πετροπούλου - Παλυβίδας - Προδρόμου, Ερυθραία [1997] :

Μαριάννα Κορομηλά - Θεοδωρής Κοντάρας - Μάχη Καρανίκη - Καδιώ Κολύμβα -  
Θεώνη Πετροπούλου - Γιώργος Παλυβίδας - Θεόφιλος Προδρόμου,  
*Ερυθραία. Ένας ευλογημένος μικρόκοσμος στην καρδιά της Ιωνίας*,  
Πολιτιστική Εταιρεία Πανόραμα, Αθήνα 1997

### Παράλια Μικράς Ασίας [2005] :

*Παράλια Μικράς Ασίας. Τέχνη - Μουσεία - Ιστορία - Αναπαράστάσεις*,  
Explorer - Ίδρυμα Μείζονος Ελληνισμού, Αθήνα 2005

### Σάντρ, Καππαδοκία [1999] :

Μπ. Σάντρ (B. Chantre), *Ταξίδι στην Καππαδοκία το 1893. Κωνσταντινούπολη - Άγκυρα - Υοσγάτη - Εσκή Σεχίρ - Καισάρεια - Τάλας - Προκόπι*, Αθήνα 1999

### Σινασός [1986] :

*Η Σινασός της Καππαδοκίας / Sinasos in Kappadocia*,  
National Trust for Greece - Ελληνική Εταιρεία - Σωματείο «Η Νέα Σινασός» 1986



**Τσάκαλος, Karanlık Kilise [2000] :**

A. Τσάκαλος, Παρεμβάσεις χορηγών στην εικονογράφηση ναών. Η περίπτωση του Karanlık Kilise στην Καππαδοκία, *Εικοστό Συμπόσιο Βυζαντινής και Μεταβυζαντινής Αρχαιολογίας και Τέχνης. Πρόγραμμα και περιλήψεις Εισηγήσεων και Ανακοινώσεων*, Αθήνα 2000, 83-84

**Arts de Cappadoce [1971] :**

*Arts de Cappadoce*, Les Editions Nagel, Genève 1971

**Asutay - Warland, Kizilçukur bei Çavuşin [1992] :**

Neslihan Asutay - Rainer Warland, Kreuzkuppelkirche und Klosteranlage im Kizilçukur bei Çavuşin / Kappadokien, *Istanbuler Mitteilungen* (42) 1992, 307-321

**Asutay, Yorkuş Başı Kilisesi [1994] :**

Neslihan Asutay, Die Yorkuş Başı Kilisesi (Kirche Nr. 3) im Kepez-Tal bei Ortahisar in Kappadokien, *Istanbuler Mitteilungen* (44) 1994, 357-362

**Asutay - Wiemer-Enis, Erzenkelkirche bei Çavuşin [1994] :**

Neslihan Asutay - Hanna Wiemer-Enis, Die Erzenkelkirche im Zindanönü Deresi bei Çavuşin in Kappadokien, *Istanbuler Mitteilungen* (44) 1994, 363-370

**Asutay, Apsisnebenräume [1998] :**

Neslihan Asutay, *Byzantinische Apsisnebenräume. Untersuchung zur Funktion der Apsisnebenräume in der Höhlenkirchen Kappadokiens und in den Mittelbyzantinischen Kirchen Konstantinopels*, Weimar 1998

**Berger, Viranşehir (Mokisos) [1998] :**

Albrecht Berger, Viranşehir (Mokisos), eine byzantinische Stadt in Kappadokien, *Istanbuler Mitteilungen* (48) 1998, 349-429

**Berger - Held, Berghütte in Kappadokien [2000] :**

Albrecht Berger - W. Held, Eine byzantinische Berghütte in Kappadokien, *Λιθόστρωτον. Studien zur Byzantinischen Kunst und Geschichte. Festschrift für Marcell Restle*, eds. B. Borkopp, T. Steppan, Stuttgart 2000, x.σ.

**Buchwald, Sardis Church E [1977], :**

H. Buchwald, Sardis Church E - A Preliminary Report, *Jahrbuch der Österreichischen Byzantinistik* 26 (1977), 265-299

**Buchwald, Laskarid Architecture [1979] :**

H. Buchwald, Laskarid Architecture, *Jahrbuch der Österreichischen Byzantinistik* 28 (1979), 261-296

**Epstein, Problem of Provincialism [1979] :**

A. W. Epstein, The Problem of the Provincialism: Byzantine Monasteries in Cappadocia and Monks in South Italy, *Journal of the Warburg and Courtauld Institutes* 42 (1979), 28-46

**Eyice, Nymphaion [1960] :**

S. Eyice, Le palais byzantin de Nymphaion près d' Izmir, *Akten des XI. Internationalen Byzantinistenkongresses Munchen 1958*, Munchen 1960, 150-153

**Eyice, Laskaris'ler Sarayı [1961] :**

S. Eyice, İzmir yakınında Kemalpaşa (Nif) da Laskaris'ler Sarayı, *Belleten (Türk Tarih Kurumu)* 25 (1961), 3-7

**Fonseca (ed), Civilt'a Rupestre [1981] :**

C-D. Fonseca (ed), *Le aree omogenee della Civilt'a Rupestre nell' ambito dell'Impero Bisantino : la Cappadocia. Atti del Quinto Convegno internazionale di Studio sulla Civilt'a Rupestre Medioevale nel Mezzogiorno d'Italia (Lecce-Nard'o, 12-16 ottobre 1979)*, Galatina Concedo Editore 1981

**Gülyaz, Göreme [2001] :**

M. Gülyaz, *Göreme. Open air museum*, Demir Color Kartpostal ve Turistik Yayıncılık, 2001

**Gülyaz, Cappadocia [2006] :**

M. Gülyaz, *Cappadocia. Nature History Culture*, Retma Publishing House, Antalya 2006

**Hill, Tomarza [1975] :**

St. Hill, The Early Christian Church at Tomarza, Cappadocia, A Study Based on Photographs Taken in 1909 by Gertrude Bell, *Dumbarton Oaks Papers* 29 (1975), 149-164

**de Jerphanion, Eglises de Cappadoce [1936] :**

Guillaume de Jerphanion, *Une nouvelle province de l' art byzantin. Les églises rupestres de Cappadoce*, Planches I, Paris 1925, Planches II, Paris 1928, Texte 2.I, Paris 1936, Texte 2.II, Paris 1942

**Jolivet-Lévy, Hagiographie cappadocienne [1991] :**

C. Jolivet-Lévy, Hagiographie cappadocienne : A propos de quelques images nouvelles de saint Hiéron et de saint Eustathe, *Ευφρόσυνον. Αφιέρωμα στον Μανόλη Χατζηδάκη*, τ. 1, Αθήνα 1991, 198-205

**Jolivet-Lévy - Lemaigre Demesnil, Tatlarin [1996] :**

C. Jolivet-Lévy - N. Lemaigre Demesnil, Nouvelles églises a Tatlarin, Cappadoce, *Monuments et Mémoires* 75 (1996) 21-63

**Jolivet-Lévy, Etudes Cappadociennes [2002] :**

C.Jolivet-Lévy, *Etudes Cappadociennes*, (The Pindar Press), London 2002

**Jolivet-Lévy, Başköy [2005] :**

C. Jolivet-Lévy, Eglises retrouvées de Başköy (Cappadoce), *Δελτίον της Χριστιανικής Αρχαιολογικής Εταιρείας* 4/26 (2005), 93-102 Περίληψη: Επανεύρεση εκκλησιών στο Başköy της Καππαδοκίας, 103-104

**Jolivet-Lévy - Tolga Uyar, Başköy [2006] :**

C.Jolivet-Lévy - T. Uyar, Peintures du XIIIe siècle en Cappadoce : Saint Nicolas de Başköy, *Δελτίον της Χριστιανικής Αρχαιολογικής Εταιρείας* 4/27 (2006), 147-157 Περίληψη : Τοιχογραφίες του 13<sup>ου</sup> αιώνα στην Καππαδοκία. Ο ναός του Αγίου Νικολάου στο Başköy, 157-158

**Kalas, Rock-Cut Architecture of the Peristrema Valley [2000] :**

Veronica Kalas, *Rock-Cut Architecture of the Peristrema Valley: Society and Settlement in Byzantine Cappadocia*, Ph.D. Diss., New York University 2000

**Kiourtzian, Inscription de Cappadoce [2008] :**

G. Kiourtzian, Une nouvelle inscription de Cappadoce du règne de Théodore Ier Laskaris, *Δελτίον της Χριστιανικής Αρχαιολογικής Εταιρείας* 29 (2008), 131-138 Περίληψη: Μία νέα επιγραφή από την Καππαδοκία επί βασιλείας Θεοδώρου Α' Λάσκαρη

**Lemaigre Demesnil, Eglises rupestres [1998] :**

N. Lemaigre Demesnil, Les églises rupestres en Cappadoce : nouveaux éléments de datation, *Histoire de l'art* 42-43, Octobre 1998, 27-39

**Lemaigre Demesnil, Sculptures figurées [2002] :**

N. Lemaigre Demesnil, Sculptures figurées d' époque paléochrétienne en Cappadoce : a propos d' un chapiteaux historié inédit, *Cahiers Archeologiques* 50 (2002) 41-50

**Mehling, Turkey [1989] :**

Marianne Mehling, *Turkey. A Phaidon cultural Guide*, Phaidon Press, Oxford 1989

**Oikonomides, Eğri Taş Kilisesi [1983] :**

N. Oikonomides, The Dedicatory Inscription of Eğri Taş Kilisesi (Cappadocia), *Okeanos. Essays presented to Ihor Ševčenko on his Sixtieth Birthday by his Colleagues and Students*, Harvard Ukrainian Studies, (ed.) C. Mango - O. Pritsak, Harvard Ukrainian Studies, v. 7 (1983), Ukrainian Research Institute, Harvard University, Cambridge, Massachusetts 1983, 501-506

**ODB (Kazdan - Talbot - Cutler - Gregory - N. Ševčenko (ed.) [1991] :**

Alexander Kazdan - Alice-Mary Talbot - Antony Cutler - Timothy E. Gregory - Nancy P. Ševčenko (ed.), **ODB : The Oxford Dictionary of Byzantium**, Oxford University Press, New York - Oxford 1991

**Ötügen, Zweischiifige Kirchen in Kappadokien [1982] :**

Semiha Yildiz Ötügen, Zweischiifige Kirchen in Kappadokien und in den angrenzenden Gebieten, *Jahrbuch der Österreichischen Byzantinistik* 32/4 (1982), 543-552

**Ousterhout, Survey of Settlement at Çanlı Kilise [1997] :**

Robert Ousterhout, Survey of the Byzantine Settlement at Çanlı Kilise in Cappadocia : Results of the 1995 and 1996 Seasons, *Dumbarton Oaks Papers* 51 (1997), 301-306

**Ousterhout, Cave-Dwellers [1998] :**

Robert Ousterhout, Cave-Dwellers : Cappadocia's Rock-Cut Architecture, *Archaeology Odyssey* 1/4 (Fall 1998), 22-27

**Ousterhout, Cappadocian Monasteries [1998] :**

Robert Ousterhout, Questioning the Archaeological Evidence : Cappadocian Monasteries, *M. Mullett - A. Kirby (ed.)*, Work and worship at the Theotokos Evergetis 1050-1200, Belfast 1998, 420-431

**Ousterhout, Church and Town in Cappadocia [1998] :**

Robert Ousterhout, A Byzantine Church and Town in Cappadocia / Kapadokya'da Bir Bizans Kilisesi ve Yerleşimi, *Arkeoloji ve Sanat* 86 (İstanbul 1998), 2-11

**Ousterhout, Masonry Architecture [2004] :**

Robert Ousterhout, Masonry Architecture in Byzantine Cappadocia, *Metin Ahunbay'a Armağan : Bizans Mimarisi Üzerine Yazılar*, Sanat Tarihi Defterleri 8 (İstanbul 2004), 207-20

**Ousterhout, View from Cappadocia [2005] :**

Robert Ousterhout, The Ecumenical Character of Byzantine Architecture: The View from Cappadocia, στο Ευάγγελος Χρυσός (επιμ), *Το Βυζάντιο ως Οικουμένη - Byzantium as Oecumene*, Ινστιτούτο Βυζαντινών Ερευνών, Διεθνή Συμπόσια 16, Αθήνα 2005, 211-232

**Ousterhout, Cappadocia [2005] :**

Robert Ousterhout. Ousterhout, *A Byzantine Settlement in Cappadocia*, *Dumbarton Oaks Studies* XLII, Washington D.C. 2005

**Restle, Kappadokien [1978] :**

M. Restle, Kappadokien, *Reallexikon zur byzantinischen Kunst* 3, 1978, στ. 998-1115

**Restle, Architektur Kappadokiens [1979] :**

M. Restle, *Studien zur frühbyzantinischen Architektur Kappadokiens, 2. Abbildungen und Pläne*, Wien 1979

**Rodley, Cave monasteries [1985] :**

L. Rodley, *Cave monasteries of Byzantine Cappadocia*, Cambridge University Press 1985

**Rott, Kleinasiatische Denkmäler [1908] :**

Hans Rott, *Kleinasiatische Denkmäler aus Pisidien, Pamphylien, Kappadokien und Lykien*, Leipzig 1908

**Thierry, Yilanli Kilise [1960] :**

N.-M. Thierry, L' Eglise du Jugement Dernier a Ihlara (Yilanli Kilise), *Anatolia (=Anadolu, Revue Annuelle d' Archeologie, Ankara) V 1960*, 159-168

**Thierry, Ayvali Kilise [1965] :**

N.-M. Thierry, Ayvali Kilise ou pigeonier de Gülli Dere, église inédite de Cappadoce, *Cahiers Archeologiques* 15 (1965)

**Thierry, Ayvali Kilise [1965] :**

N.-M. Thierry, Ayvali Kilise ou pigeonier de Gülli Dere, église inédite de Cappadoce, *Cahiers Archeologiques* 15 (1965)

**Thierry, Iconographie funéraire [1991] :**

N. Thierry, Vision d'Eustache. Vision de Procope: Nouvelles donnes sur l'iconographie funéraire byzantine, *Αρμός. Τιμητικός Τόμος στον Καθηγητή Ν. Κ. Μουτσόπουλο για τα 25 χρόνια πνευματικής του προσφοράς στο Πανεπιστήμιο, Αριστοτέλειο Πανεπιστήμιο Θεσσαλονίκης, Πολυτεχνική Σχολή, Τμήμα Αρχιτεκτόνων*, τ. 3, Θεσσαλονίκη 1991, 1845-1860

**Thierry, Cappadoce [1995] :**

N. Thierry, Une école de peinture greco-orientale du haut Moyen Age en Cappadoce, στο (ed.) Ch. Moss, K. Kiefer, *Byzantine East - Latin West. Art - Historical Studies in Honor of Kurt Weitzmann*, Princeton 1995, 299-308

**Thierry, Göreme [2003] :**

N. Thierry, L'église au Jugement Dernier de Göreme (Göreme no 2b), Μ. Ασπρά-Βαρδαβάκη (επιμ.), *Λαμπεδών. Αφιέρωμα στη μνήμη της Ντούλας Μουρίκη*, τ. 2, Αθήνα 2003, 815-828

**Thierry, Erdemli Cappadoce [2006] :**

N. M. Thierry, L' église de Saint Contantin et des Quarante Martyrs du Basilikos Kandidatos Basile Tigori, á Erdemli, Cappadoce, *Δελτίον της Χριστιανικής Αρχαιολογικής Εταιρείας* 4/27 (2006), 137-144  
Περίληψη: Ο ναός του Αγίου κωνσταντίνου και των Τεσσαράκοντα Μαρτύρων, του Βασιλικού Τιγόρη, στο Erdemli της Καππαδοκίας, 144-146

**Thierry, Portraits funéraires [2009] :**

Nicole Thierry, Portraits funéraires inédits de deux officiers byzantins morts au combat sur les frontières de la Cappadoce. Étude préliminaire, *Δελτίον της Χριστιανικής Αρχαιολογικής Εταιρείας* 4/30 (2009), 169-176  
Περίληψη: Μάχη δύο βυζαντινών αξιωματούχων στα σύνορα της Καππαδοκίας. Προκαταρκτική έκθεση

**Tsakalos, «Ενταλματικού» ου «εντάλματί σου» [2004] :**

A. Tsakalos, «Ενταλματικού» ου «εντάλματί σου»? Nouvelle lecture de l' inscription d' un donateur a Karanlik kilise (Goreme, Cappadoce), *Δελτίον της Χριστιανικής Αρχαιολογικής Εταιρείας* 4/25 (2004), 219-223  
Περίληψη: Ενταλματικού ή εντάλματί σου; Νέα πρόταση ανάγνωσης σε αφιερωτική επιγραφή στην Karanlik kilise (Goreme, Καππαδοκία), 224

**Uyar - Jolivet-Lévy , Başköy [2006] :**

C.Jolivet-Lévy - T. Uyar, Peintures du XIIIe siècle en Cappadoce : Saint Nicolas de Başköy, *Δελτίον της Χριστιανικής Αρχαιολογικής Εταιρείας* 4/27 (2006), 147-157  
Περίληψη: Τοιχογραφίες του 13<sup>ου</sup> αιώνα στην Καππαδοκία. Ο ναός του Αγίου Νικολάου στο Βαζκόγ, 157-158

**Uyar, Cemil [2008] :**

T. Uyar, L'église de l'Archangélos à Cemil: le décor de la nef sud et le renouveau de la peinture byzantine en Cappadoce au début du XIIIe siècle, *Δελτίον της Χριστιανικής Αρχαιολογικής Εταιρείας* 4/29 (2008), 119-130  
Περίληψη: Ή εκκλησία του Αρχαγγέλου στο Cemil: ή διακόσμηση του νότιου κλίτους και ή ανανέωση της βυζαντινής ζωγραφικής στην Καππαδοκία στις αρχές του 13ου αιώνα

**Wiemer-Enis, Sarica Kilise [1997] :**

Hanna Wiemer-Enis, Die Sarica Kilise - Eine Kirche der spätbyzantinischen Zeit in Kappadokien, *Istanbuler Mitteilungen* (47) 1997, 415-428

**Wiemer-Enis - Horn, Kordele Kilise in Ihlara [1998] :**

Hanna Wiemer-Enis - Gabriele Horn, Die Kordele Kilise in Ihlara - eine neuentdeckte Kirche in Kappadokien, *Istanbuler Mitteilungen* (48) 1998, 431-436